

INTRODUCERE

Prezentul document strategic a fost realizat în cadrul proiectului „Pregătirea elaborării strategiei de dezvoltare locală a Asociației Grup de Acțiune Locală Sud-Vest Satu Mare” - Decizie de finanțare D 19100000011563200001/30.12.2015, în cadrul sub-măsurii 19.1 din PNDR denumit „Sprijin pregătitor pentru elaborarea SDL”. Procesul de elaborare a strategiei de dezvoltare locală a GAL Sud-Vest Satu Mare a presupus o muncă susținută de 3 luni din partea unei echipe de lucru multidisciplinare. În etapa de pregătire a proiectului a fost organizat procesul de planificare strategică participativă; liderii de proces au fost desemnați experții externi care au condus întâlnirile de lucru, au planificat în detaliu activitățile și calendarul acestora, modul de organizare a muncii și distribuția responsabilităților; liderii externi au fost responsabili pentru elaborarea instrumentelor de lucru pentru culegerea și centralizarea datelor necesare pentru realizarea analizei diagnostic și a analizei SWOT.

Grupul de Acțiune Locală Sud-Vest Satu Mare acoperă un *teritoriu* ce cuprinde 20 unități administrativ-teritoriale din județul Satu Mare și una din județul vecin Bihor (vezi Anexa 2 - Fișa de prezentare a teritoriului), fiind situat în regiunea de Nord-Vest a României. Teritoriul cu o densitate a populației de doar 42,57 locuitori/km² are ca centru polarizator orașul Tășnad.

Pe baza studiului „Furnizarea de contribuții pentru elaborarea unui proiect de strategie națională și plan de acțiuni privind incluziunea socială și reducerea sărăciei (2014-2020)”, 11 din cele 21 UAT-uri ce compun GAL Sud-Vest Satu Mare sunt considerate zone sărace, având valori ale indicelui de dezvoltare umană locală mai mici decât pragul minim de referință (IDUL=55).

Populația în scădere și deja îmbătrânită demografic conturează o serie de constrângeri specifice la nivelul teritoriului, direcțiile și prioritățile de dezvoltare a teritoriului pentru orizontul de timp 2020 fiind menite să contracareze tendințele negative care altfel ar favoriza depopularea zonei și ar crește vulnerabilitatea socio-economică a locuitorilor. Ca răspuns la acest fenomen propunem 2 măsuri: (1) dezvoltarea serviciilor destinate populației (venind astfel în preîntâmpinarea fenomenului de migrație al populației tinere și de vârstă mijlocie) precum și (2) o măsură de tip social, menită să ofere servicii de sprijin și suport categoriilor defavorizate (vârstnici, minorități, persoane aflate la risc social).

Domeniul economic „motor” al teritoriului este agricultura (fapt care se reflectă și în componența parteneriatului), o treime din populație fiind angajată în acest sector. În teritoriu ne bucurăm de terenuri fertile, propice producției culturilor cerealiere, pomicole și legumicole. Acesta este unul din punctele forte ale teritoriului, pe care dorim să-l dezvoltăm în continuare, sprijinind actorii locali din sector cu 2 măsuri specifice pentru a se putea consolida capacitatea de producție și valorificarea produselor.

Un potențial important al teritoriului este dat de centrul balnear Tășnad, care atrage anual 250.000 de turiști în zonă. Pentru perioada actuală de programare dorim să continuăm valorificarea potențialului turistic. Într-un studiu realizat în cadrul unui proiect de cooperare de Gal Sud-Vest Satu Mare în anul 2015 s-au inventariat peste 150 de obiective tangibile și intangibile cu potențial turistic. De asemenea, teritoriul GAL se remarcă și prin prezența elementelor etno-folclorice cu diversitate ridicată, în condițiile existenței unor tradiții aparținând populațiilor de diferite etnii: români, maghiari, șvabi. Prin valoarea sa culturală și istorică, patrimoniul construit se

recomandă unor activități specifice turismului cultural și religios, pe care dorim să-l susținem printr-o măsură dedicată turismului și prin alte trei măsuri sinergice care sprijină indirect turismul.

Domeniile de activitate non-agricole sunt abordate în cadrul acestei strategii prin două măsuri care urmăresc creșterea competitivității teritoriului și crearea de noi locuri de muncă.

Pentru toate măsurile incluse în prezenta strategiei, sunt încurajați să aplice factori interesați din diferite categorii, în funcție de criteriile specifice de selecție și eligibilitate: agenții economici, organizațiile nonguvernamentale și autoritățile publice.

Parteneriatul actual include 96 de membri, din care 22 autorități publice (cele 21 de autorități locale ce alcătuiesc teritoriul și Consiliul Județean Satu Mare), 49 de parteneri privați și 25 organizații reprezentând societatea civilă. Parteneriatul cuprinde patru forme asociative reprezentative teritoriului, o organizație care reprezintă interesele femeilor și trei organizații care reprezintă interesele tinerilor.

Pentru realizarea obiectivelor și priorităților sale, GAL Sud-Vest Satu Mare și-a propus desfășurarea de **activități de cooperare internă și internațională** (fără includerea unei măsuri și implicit a unei alocări financiare dedicate cooperării în planul de finanțare). Unul din domeniile de interes pentru cooperare este cunoașterea unor bune practici în domeniul organizării și funcționării formelor asociative. Schimburile de experiență cu aceste forme asociative va ajuta GAL să valorifice în teritoriu know-how-ul și modelele de bună practică funcționale în alte teritorii și să promoveze formele moderne de cooperare pentru creșterea competitivității economiei locale și pentru reducerea disparităților economico-sociale față de alte regiuni.

Strategia de dezvoltare locală al teritoriului Grupului de Acțiune Locală Sud-Vest Satu Mare se caracterizează prin următoarele:

- Densitatea populației este mai mică de 45 locuitori/km²
- Teritoriul acoperit de parteneriat cuprinde mai multe UAT-uri care au IDUL mai mic sau egal cu 55
- Teritoriul acoperit de parteneriat cuprinde zone Natura 2000
- Ponderea partenerilor privați și ai reprezentanților societății civile depășește 65% în parteneriat
- Parteneriatul cuprinde cel puțin o organizație care reprezintă interesele tinerilor
- Parteneriatul cuprinde cel puțin o organizație care reprezintă interesele
- Parteneriatul cuprinde cel puțin o formă asociativă conform legislației specifice în vigoare, într-un domeniu relevant pentru teritoriu (agricultură)
- Strategia prevede cel puțin o măsură dedicată investițiilor în infrastructura socială
- Strategia prevede o măsură dedicată promovării formelor asociative
- În strategie sunt incluse mai mult de două măsuri care contribuie la aceeași prioritate
- Strategia prevede cel puțin două măsuri complementare cu cel puțin o măsură din strategie
- Organizarea viitorului GAL cu funcții de management, monitorizare, evaluare și animare îndeplinite de minim patru persoane angajate în baza unor contracte individuale de muncă/minim 4 ore
- În strategie este inclusă cel puțin o măsură care contribuie la obiectivele transversale

CAPITOLUL I. PREZENTAREA TERITORIULUI ȘI A POPULAȚIEI ACOPERITE - ANALIZA DIAGNOSTIC

În această secțiune descriem teritoriul atât din punct de vedere statistic, având la bază date disponibile de la Institutul Național de Statistică, Institutele Județene de Statistică, autoritățile publice locale, cât și din perspectiva opiniilor, părerilor, nevoilor factorilor interesați care au fost consultați cu ocazia elaborării participative a strategiei de dezvoltare locală pentru GAL Sud-Vest Satu Mare.

TERITORIUL: Unitate în diversitate geografică

Coerența teritoriului GAL Sud-Vest Satu Mare este rezultatul delimitării continue, fără suprafețe neacoperite, a unităților administrativ-teritoriale componente: *Tășnad*, un oraș mic, cu o populație sub 10.000 de locuitori, 19 comune din județul Satu Mare - *Andrid, Bervenii, Cămin, Căpleni, Căuaș, Cehal, Ciumești, Doba, Foieni, Moftin, Petrești, Pir, Pișcolt, Sanislău, Santău, Săcășeni, Săuca, Tiream și Urziceni*, respectiv comuna *Sălacea* din județul Bihor. Cele 21 unități administrativ-teritoriale includ 66 localități componente ce se întind pe o *suprafață totală* de 1.285,83 km². *Densitatea populației* este de 42,57 locuitori/km², cu mult sub valorile înregistrate pentru județul Satu Mare¹ (74,5 locuitori/km²) și pentru Regiunea Nord-Vest² (76,1 locuitori/km²). Centrul polarizator al teritoriului este orașul Tășnad.

Un număr de 11 UAT-uri din teritoriu au IDUL mai mic decât 55: Andrid (IDUL=53,79), Căuaș (IDUL=51,73), Cehal (IDUL= 43,66), Doba (IDUL=52,53), Moftin (IDUL=54,96), Pir (IDUL=45,95), Sanislău (IDUL=53,73), Santău (IDUL=54,07), Săcășeni (IDUL=42,18), Săuca (IDUL=37,63) și Sălacea (IDUL=53,64).

În cadrul spațiului investigat există două *situri de importanță comunitară (SCI)* declarate prin Ord. Nr.1964/2007 (ROSCI 0020 „Câmpia Careiului”, ROSCI 0021 „Câmpia Ierului”) și o *arie de protecție specială avifaunistică (SPA)* declarată prin H.G. Nr.1284/2007 (ROSPA 0016 “Câmpia Nirului - Valea Ierului”). Aceste 3 situri protejate Natura 2000 cuprind 11 UAT-uri din teritoriu (Andrid, Căuaș, Ciumești, Foieni, Pir, Pișcolt, Sanislău, Santău, Sălacea, Tiream, Urziceni).

Nici o localitate din teritoriu nu este inclusă în Lista zonelor cu valoare naturală ridicată.

Teritoriul GAL Sud-Vest Satu Mare este străbătut de următoarele *drumuri* europene și naționale de importanță majoră: E671 Satu Mare - Oradea, DN1F, care facilitează conectarea cu județul Sălaj și cu Ungaria (prin intermediul Punctului de trecere a frontierei Urziceni) și DN19 care facilitează legăturile cu județul Bihor și Maramureș.

Din punct de vedere *geografic*, teritoriul este situat în extremitatea nord-estică a Depresiunii Pannonice; forma de relief predominantă este câmpia, care reprezintă peste 80% din suprafața totală a regiunii, ceea ce indică existența unui potențial agrar ridicat și favorabilitatea exploatarea agricole a terenului. Tipul de climă în care se încadrează teritoriul analizat este cel temperat-continental moderat de câmpie; temperatura medie anuală este cuprinsă între -3 °C iarna și 21 °C vara. Cantitățile medii anuale de precipitații sunt situate în jurul valorii de 500 - 600 mm/an în zona de câmpie și 650 - 800 mm/an în zona dealurilor piemontane.

DEMOGRAFIE: Populație în scădere, îmbătrânită demografic

La data Recensământului Populației și al Locuințelor 2011, *populația totală* a GAL

¹ INSEE – Recensământul Populației și al Locuințelor, 2011: Comunicat de presă (august 2012) al Comisiei Județene pentru Recensământul Populației și al Locuințelor, Județul Satu Mare

² Planul de Dezvoltare al Regiunii Nord-Vest 2014-2020

Sud-Vest Satu Mare a fost de 54.732 locuitori, în scădere față de recensământul din 2002 cu 4.770 persoane. *Raportul de masculinitate* (raport rezultat din împărțirea numărului persoanelor de sex masculin la numărul persoanelor de sex feminin) este de 937 bărbați la 1000 de femei, numărul femeilor depășind cu 1.790 numărul bărbaților, situație ce se înscrie în trendul județean, regional și național. Populația din grupele de vârstă tinere (0-14 ani) cumulează 18% din populația totală în vreme ce populația cu vârsta peste 65 ani are o pondere de 16%, ceea ce înseamnă că *populația totală este deja îmbătrânită demografic*. Raportul de dependență demografică³ este de 50,6 la 100 de locuitori, cu alte cuvinte aproximativ 51 locuitori din 100 aparțin grupelor de vârstă dependentă.

Datele obținute la Recensământul Populației și al Locuințelor din 2011 evidențiază faptul că fiecare din cele 21 unități administrativ-teritoriale incluse în GAL Sud-Vest Satu Mare cuprinde cel puțin o *minoritate etnică*. 37,5% din populația teritoriului este de etnie română, 45% din populație este de etnie maghiară în vreme ce 10% din totalul populației este reprezentat de persoane de etnie romă; alte etnii prezente în teritoriu sunt cea germană (4,5%) și cea ucraineană (0,4%) populația germană (șvăbească) a cunoscut o scădere importantă, având o pondere mult mai mare în trecut.

Din totalul populației stabile de 10 ani și peste (48.446 persoane), la data recensământului din 2011 cei mai mulți locuitori erau absolvenți de *studii* gimnaziale (39,2%), aceștia fiind urmași de cei cu studii liceale și/sau profesionale (35,2%); doar 5,2% din totalul populației are studii superioare (majoritatea studii universitare de licență), o pondere mai redusă decât cea de 10% calculată pentru județul Satu Mare. Persoanele fără școală absolvită reprezintă 4,4% din totalul populației stabile de 10 ani și peste, iar persoanele analfabete au o pondere de 2,1% din total. La nivelul GAL se constată o participare scăzută a rezidenților din zona rurală la programe de instruire pentru dobândirea de noi competențe în activități non-agricole.

ECONOMIA: *Populația activă reprezintă o treime din totalul populației, o persoană din trei lucrează în agricultură*

Din punctul de vedere al participării la viața economică⁴, *populația activă* (persoane ocupate pe piața muncii și șomeri) reprezintă 35,7% din totalul populației GAL Sud-Vest Satu Mare, în vreme ce *populația inactivă* (elevi și studenți, pensionari, casnice, persoane întreținute și persoane aflate în alte situații economice) reprezintă 64,3% din total. 92,2% din populația activă este în același timp *ocupată*, *rata șomajului* fiind de 7,8%. Numărul total de șomeri a fost la data recensământului de 1.435 persoane (900 bărbați și 535 femei), din care aproximativ o treime beneficiază de indemnizație de șomaj. La Recensământul populației și al locuințelor 2011, *rata de activitate* (raportul dintre populația activă și populația totală în vârstă de 15-64 ani, exprimat procentual) în GAL Sud-Vest Satu Mare a fost de 53,7%, iar *rata de ocupare* (raportul dintre populația ocupată și populația totală în vârstă de 15-64 ani, exprimat procentual) a fost de 49,6%.

În anul 2014, în GAL Sud-Vest Satu Mare⁵ erau înregistrați 524 *agenți economici*. Din cele 21 localități cuprinse în teritoriul GAL, 5 aveau înregistrate cel mult 10 firme, 6 localități aveau între 11 și 20 de firme, iar alte 6 localități aveau înregistrate între 21 și 30 de firme; în singurul oraș din teritoriu, Tășnad, erau înregistrate 135 firme. Agenții economici prezenți în teritoriu oferă locuri de muncă atât locuitorilor din respectivele

³ Raportul dintre numărul persoanelor "de vârstă dependentă" (sub 15 ani și peste 65 de ani) și populația de vârstă activă (între 15 și 64 ani), pentru fiecare 100 de locuitori.

⁴ INSEE – Recensământul Populației și al Locuințelor, 2011

⁵ Date disponibile pe www.mfinante.ro

comune/orașe, cât și celor proveniți din zonele de proximitate. Numărul mediu al salariaților a fost la finalul anului 2014 de 4.696 persoane. În chestionarele aplicate cu ocazia elaborării participative a teritoriului (vezi Anexa 6) au fost înregistrate 1.382 de răspunsuri, din care 251 au exprimat nevoia de dezvoltare a activităților non-agricole, 45 de persoane având intenții concrete de înființare a unor firme mici, de diversificare a activităților existente, de construcție de agro-pensiuni etc.

77% din persoanele ocupate din GAL Sud-Vest Satu Mare au avut la data Recensământului din 2011 locuri de muncă în patru *sectoare de activități ale economiei naționale*: 34% în agricultură, 29% în industria prelucrătoare (în speță industria alimentară), 9% în comerțul cu ridicata și cu amănuntul și 5% în construcții. Alte sectoare de activitate cu un grad mai ridicat de ocupare sunt administrația publică (4,5%), învățământul (4,3%) respectiv sănătatea și asistența socială (3,8%).

Turismul. În cadrul activităților terțiare, cele turistice se remarcă datorită unui complex de elemente care asigură premise favorabile pentru practicarea diverselor forme de turism. La nivelul zonei turismul este bine reprezentat (zăcămintul hidromineral cu caracteristici termale al Tășnadului poate fi utilizat în cura externă: afecțiuni reumatismale, degenerative, neurologice periferice cronice, sechele posttraumatice, boli profesionale, endocrine, de metabolism, etc.), ștrandul din Tășnad atrăgând anual 250.000 turiști (conform numărului de bilete vândute). Locurile de muncă din domeniul hoteluri și restaurante reprezintă însă numai 1,4% din numărul total la nivelul teritoriului GAL.

Agricultura are o importanță deosebită în economia GAL Sud-Vest Satu Mare, aspectul determinant fiind ocuparea unei treimi a populației active în această ramură a economiei naționale. Dat fiind caracterul predominant rural al teritoriului, **majoritatea populației deține terenuri în proprietate privată pe care le exploatează în scopuri de subsistență.** GAL Sud-Vest Satu Mare este cunoscut atât pentru cultura plantelor, cât și pentru creșterea animalelor. După modul de folosință, în *structura suprafeței fondului funciar*⁶ (128.583 hectare) predomină terenurile agricole (80% din total în anul 2014). Din suprafața totală ocupată cu terenuri agricole, 79% sunt terenuri arabile, 19% sunt ocupate cu pășuni și fânețe, iar 2% sunt ocupate cu vii și livezi. În trecut această zonă era cunoscută ca al doilea Bărăgan al țării datorită cantității producției de grâu. Terenurile neagricole reprezintă aproximativ 20% din suprafața fondului funciar: 46% din acestea sunt acoperite de vegetație forestieră, 8% sunt ocupate cu ape/bălți iar 31% cu construcții și căi de comunicații. Terenurile degradate și neproductive reprezintă aproximativ 3% din suprafața totală a fondului funciar din GAL Sud-Vest Satu Mare.

Cele mai răspândite tipuri de *culturi agricole* în anul 2014 au fost cele de porumb boabe (19.360 hectare cultivate reprezentând 29% din totalul culturilor agricole), grâu (14.090 hectare cultivate reprezentând 21% din total), și floarea-soarelui (7.797 hectare, reprezentând 12% din total). Fânețele permanente și pășunile au ocupat aproximativ 15% din totalul culturilor agricole. Suprafețe importante au fost dedicate și culturilor de fructe și legume: în anul 2014 au fost 1.150 hectare cultivate cu cartofi, 770 hectare cultivate cu legume proaspete, pepeni și căpșuni (pe câmp, respectiv în spații protejate), 364 hectare cu plantații de pomi și arbuști fructiferi, iar 337 hectare au fost destinate culturilor de zarzavat de grădină. În unitățile administrativ-teritoriale din GAL Sud-Vest Satu Mare, *creșterea animalelor* se realizează mai degrabă la nivelul gospodăriilor

⁶ INSEE – Fișa de date a localității (2014)

individuale decât în ferme. Numărul animalelor variază mult de la o localitate la alta, cumulând la nivel de teritoriu aproximativ 62.000 ovine și caprine, 34.000 porcine, 13.000 bovine, 1.500 cabaline, 2.200 iepuri și 6.000 stupi de albine. Chiar dacă în teritoriu au fost constituite în trecut câteva asocieri ale producătorilor agricoli și ale crescătorilor de animale, acestea sunt în mică măsură reprezentative pentru întregul teritoriu, fiind vorba doar de inițiative locale ale micilor fermieri. Din discuțiile avute în cadrul grupurilor de lucru pe tematica agriculturii (vezi Anexa 6 - Animare), a reieșit faptul că micii producători întâmpină dificultăți în ceea ce privește valorificarea produselor, în special în cazul legumiculturilor din zona Careiului și a producătorilor de fructe din zona Tășnad, cauzele principale fiind concurența marilor producători (cei mici având cantități limitate) și dotarea/mecanizarea slabă a exploatațiilor în comparație cu marii producători. O altă amenințare în domeniul agriculturii o reprezintă prețurile mai competitive ale produselor din import.

ECHIPAREA TERITORIULUI: *Rețeaua de distribuție a apei potabile existentă în 18 UAT-uri, iar rețeaua de distribuție a gazelor naturale existentă în 8 UAT-uri. Deficiențe în ceea ce privește servicii de bază la scară mică*

La finalul anului 2014, *infrastructură tehnico-edilitară*⁷ existentă în teritoriul GAL Sud-Vest Satu Mare includea:

- Rețea de distribuție a apei potabile în 18 din cele 21 UAT-uri, cu o lungime totală de 320,2 km, cu o capacitate a instalațiilor de producere a apei potabile de 9.041 m³ pe zi și cu o cantitate de apă potabilă distribuită consumatorilor de 1.206.000 m³, din care 1.019.000 m³ pentru utilizatori casnici

- Rețea de distribuție a gazelor naturale în 8 din cele 21 UAT-uri, cu o lungime totală de 113,9 km și 5.154.000 m³ gaze naturale distribuite, din care 1.542.000 m³ pentru uz casnic.

Datele Recensământului Populației și al Locuințelor 2011 arată că din cele 21.484 locuințe existente la nivelul GAL Sud-Vest Satu Mare, doar jumătate sunt dotate cu sisteme de alimentare cu apă în interior și doar 45% dispun de sisteme de canalizare în interiorul clădirilor. Acolo unde nu există sisteme de canalizare, evacuarea apelor uzate din gospodării se realizează prin mijloace proprii - fose septice sau bazine vidanje. Dotarea cu instalație electrică a locuințelor este mult superioară, ajungând la o valoare de peste 96% din totalul locuințelor. În ceea ce privește energia termică, în localitățile în care în prezent nu este introdusă rețeaua de distribuție a gazelor naturale, încălzirea este asigurată individual, cu combustibil solid (masă lemnoasă).

Din cele de mai sus reiese că autoritățile publice locale au reușit parțial rezolvarea problemelor de infrastructură mare. Din chestionarele aplicate la nivel de UAT (vezi Anexa 6) a reieșit nevoia dezvoltării infrastructurii la scară mai mică și nevoia creării unor servicii locale adresate populației, cum ar fi parcuri de joacă, parcuri, amenajarea centrelor localităților, echipamente de mentenanță a infrastructurii rutiere, servicii de gospodărire locală etc.

SERVICII LOCALE: *Nevoia de creștere a accesibilității locuitorilor la servicii sociale și medicale specializate*

Educație. În GAL Sud-Vest Satu Mare funcționează 24 de unități școlare cu personalitate juridică, din care una singură de învățământ preșcolar, 22 sunt școli gimnaziale (ce asigură inclusiv învățământ primar) și o unitate de învățământ liceal;

⁷ INSEE – Fișa de date a localității

acestora le sunt arondate ca structuri alte unități școlare pentru învățământ preșcolar și învățământ primar, astfel încât numărul total de unități școlare ajunge la 57⁸. Populația școlară totală deservită era în anul școlar 2014-2015 de 7.438 elevi. Singura unitate de învățământ liceal de pe teritoriul GAL este cea din Tășnad, care asigură formare la nivel liceal și profesional. Numărul cazurilor de abandon școlar a crescut în anul școlar 2014/2015 față de anul anterior de la 39 elevi la 48 elevi. La începutul anului școlar 2015/2016 s-a înregistrat un număr de 79 elevi neșcolarizați.

Asistența socială. Serviciile sociale la nivelul GAL Sud-Vest Satu Mare sunt oferite de administrațiile publice locale. În anul 2015, cele mai accesate prestații au fost venitul minim garantat (7% din populația totală a GAL) și ajutoarele pentru încălzirea locuinței (10% din populația GAL). Serviciile sociale răspund doar parțial nevoilor sociale existente. Numărul de persoane aflate în situații de risc social este estimat la aproximativ 3.770 de persoane (din care 1.470 copii, 1.480 adulți și 820 de vârstnici) reprezentând aproximativ 7% din populația totală a GAL (pe baza declarațiilor de la Primării). Asociația Caritas Catolica Tășnad este principalul furnizor de servicii de natură socială la nivelul teritoriului, aceasta desfășurând activitate medicală în Centrul de sănătate pentru locuitorii din orașul Tășnad și locuitorii din împrejurime, îngrijire la domiciliu în Centrul Social Sfânta Rita, iar în cadrul cantinei sociale se servește zilnic mâncare caldă pentru cei aflați în nevoie. Alți furnizori de servicii sociale la nivelul teritoriului sunt Căminul pentru vârstnici și Centrul de îngrijire la domiciliu Sf. Elisabeta din Petrești sau Căminul pentru vârstnici Sf. Jude Tadeus din Foieni.

Sănătatea. Pe teritoriul GAL își desfășoară activitatea 1 spital orășenesc (secție externă a Spitalului Județean Satu Mare), 1 dispensar medical, 1 cabinet medical școlar, 24 cabinete medicale de familie, 11 cabinete medicale stomatologice, 3 cabinete medicale de specialitate, 26 farmacii și puncte farmaceutice, 4 laboratoare medicale și 2 laboratoare de tehnică dentară.

Accesibilitatea tehnologiilor informației și comunicațiilor. Dacă la nivel de instituții accesul la Internet se apropie de 100% în fiecare UAT din zona GAL Sud-Vest Satu Mare, nu același lucru se poate afirma și la nivel de gospodării: media înregistrată în teritoriu este de mai puțin de 50% din gospodării, cu variații semnificative în ceea ce privește acoperirea, între 20% (comuna Săuca) și 85% (comuna Căpleni).

PATRIMONIUL ARHITECTURAL ȘI CULTURAL: Moștenire culturală bogată

Pe teritoriul GAL Sud-Vest Satu Mare au fost identificate aproximativ 150 de obiective tangibile și intangibile cu potențial pentru turismul cultural în teritoriu: case memoriale, cripte, mănăstiri, crame de vin, castel, biserici, case tradiționale, expoziții, tradiții, pălincii. Cele mai importante disfuncționalități țin de lipsa unor trasee culturale integrate care să se regăsească și în ofertele agențiilor de turism și de lipsa de experiență în gestionarea monumentelor existente în teritoriu. Teritoriul GAL se remarcă și prin prezența elementelor etno-folclorice cu diversitate ridicată, în condițiile existenței unor tradiții aparținând populațiilor de diferite etnii: români, maghiari, șvabi.

⁸ Sursa: Paginile web ale Inspectoratelor școlare județene Satu Mare și Bihor – Rețeaua școlară

CAPITOLUL II. COMPONENTA PARTENERIATULUI

Primele inițiative în vederea înființării unui Grup de Acțiune Locală în teritoriul Sud-Vest Satu Mare au apărut încă în anul 2006, fiind datorate Asociației de Cooperare și Dezvoltare a Microregiunii Tășnad. În această perioadă au fost identificate posibilitățile programului LEADER și a fost obținută expertiza necesară în cadrul cursurilor de formare organizate de MADR la Vatra Dornei. Asociația Grup de Acțiune Locală Sud-Vest Satu Mare s-a constituit în anul 2011, în vederea depunerii proiectului „Construcția de parteneriate public-privat, elaborarea strategiei de dezvoltare locală și pregătirea planului de dezvoltare locală a teritoriului Sud-Vest Satu Mare (axa Carei - Tășnad)” având la bază un parteneriat format din 25 de organizații publice și private, care a fost dezvoltat pe parcursul implementării proiectului până la 100 de parteneri.

Parteneriatul actual, la nivelul anului 2016 include 96 de membri, din care 22 autorități publice (cele 21 de autorități locale ce alcătuiesc teritoriul și Consiliul Județean Satu Mare), 49 de parteneri privați și 25 organizații reprezentând societatea civilă; nu este inclusă în parteneriat nicio persoană fizică din teritoriu.

Parteneriatul cuprinde patru forme asociative în domeniul agriculturii (aceasta fiind ramura economică motor a teritoriului, având în vedere că ca mai mare pondere a locuitorilor lucrează în acest sector), o organizație care reprezintă interesele femeilor și trei organizații care reprezintă interesele tinerilor, după cum urmează:

Forme asociative în domenii relevante pentru teritoriu:

- Chereji Pișcolt Cooperativa Agricolă
- Composesorat Ciumești
- Asociația Salcâmul Ciumești
- Asociația Crescătorilor de Bovine Doba

Organizații care reprezintă interesele femeilor:

- Asociația Femeilor Petrești

Organizații care reprezintă interesele tinerilor:

- Asociația Pro Școala Berveni
- Asociația Culturală și de Tineret Kalmander Harmony Cămin
- Asociația Pedelus Ciumești

Autoritățile publice au o pondere de 22,92% din totalul parteneriatului, reprezentând direct interesele a 54.732 de locuitori. Prezența Consiliului Județean Satu Mare aduce plus valoare parteneriatului, susținând financiar GAL-ul prin cotizația anuală stabilită, prin corelarea strategiei de dezvoltare locală a GAL-ului cu strategia de dezvoltare județeană, precum și facilitarea cooperării teritoriului cu alte grupuri profesionale din județul Satu Mare (beneficiile fiind astfel resimțite indirect la nivelul tuturor celor 304.385 locuitori ai județului).

Partenerii privați au o pondere de 51,04% din totalul parteneriatului, fiind alcătuită din 21 societăți comerciale (S.R.L.), 9 întreprinderi individuale, 10 persoane fizice autorizate, 3 societăți agricole, o cooperativă agricolă (formă asociativă), 2 societate pe acțiuni, 3 întreprinderi familiale. Obiectul de activitate al acestor parteneri este în cele mai multe cazuri agricultura (36 parteneri), alte domenii de activitate reprezentate în parteneriat fiind comerțul (3 agenți economici), serviciile (3 - hotelier/alimentație publică, 1 - colectarea deșeurilor nepericuloase, 1 - construcții, 1- tâmplărie, 2 - transporturi, 1 - activități artistice) și industria (1 - prelucrarea și conservarea cărnii). Șapte din agenții economici incluși în parteneriat sunt înregistrați în Tășnad, iar restul sunt înregistrați în 15 comune din teritoriu.

Interesul reprezentanților acestui sector pentru dezvoltarea teritoriului este justificat în mod direct de dezvoltarea/modernizarea propriilor afaceri prin accesul crescut la fonduri destinate dezvoltării activităților agricole și non-agricole. Implicarea activă în implementarea strategiei de dezvoltare locală va avea ca efect crearea de noi locuri de muncă și creșterea veniturilor locuitorilor, ceea ce se traduce într-o creștere socio-economică a comunităților cu efecte pe termen mediu și lung. Prezența numeroasă a agenților economici cu interese în domeniul agricol va da substanță procesului de trecere de la o agricultură de subzistență sau semi-subzistență la una cu putere economică superioară.

Sectorul civil are o pondere de 26,04% din totalul parteneriatului și include 11 organizații din domeniul social, educație, cultură, tineret și sport, 9 parohii, 4 organizații în domeniul agricol (1 - asociație a crescătorilor de animale, 2 - asociație în domeniul silviculturii, 1 - composesorat) și o asociație de dezvoltare comunitară. Trei din cele patru forme asociative din teritoriu aparțin acestui sector, tot aici fiind incluse și organizațiile care reprezintă interesele femeilor și ale tinerilor.

Sectorul civil din GAL Sud-Vest capătă greutate și prin prezența în componența sa a unei organizații nonguvernamentale extrem de vizibile și de populare în teritoriu, și anume Asociația Caritas Catolica Tășnad, care prin activitățile de calitate desfășurate în domeniul social a contribuit de-a lungul timpului la reducerea marginalizării sociale în zona țintă a strategiei de dezvoltare. Nu în ultimul rând, parohiile incluse în parteneriat, care se bucură de un grad înalt de încredere a populației pe care o deservește, au un cuvânt important de spus în dezvoltarea unitară a teritoriului, având pe de o parte o bună cunoaștere a potențialului local, iar pe de altă parte interese directe în abordarea problemelor comunitare relevante.

În cadrul parteneriatului Grup de Acțiune Locală Sud-Vest Satu Mare reprezentanții mediului privat și ai societății civile reprezintă 77,08 %, iar entitățile provenite din mediul urban (inclusiv cele din afara teritoriului GAL-ului) reprezintă 13,54 % din totalul parteneriatului. La nivelul parteneriatului niciun grup de interese nu depășește 49 % în ceea ce privește reprezentativitatea sectoarelor (sector public (22 parteneri) - 22,92 %, sector agricol (36 parteneri) - 37,50 %, sector non-agricol (13 parteneri) - 13,54 %, societate civilă (25 parteneri) - 26,04 %).

CAPITOLUL III. ANALIZA SWOT

TERITORIUL (INFRASTRUCTURĂ, TERENURI, RESURSE NATURALE)	
<p>PUNCTE TARI</p> <p>Desemnarea ariilor naturale protejate (habitate și specii) în 11 UAT-uri din GAL reprezintă o recunoaștere a valorilor naturale din teritoriu.</p> <p>Terenurile din teritoriul GAL sunt fertile, foarte propice activităților de tip agricol, în special culturilor cerealiere, pomicole și legumicole, respectiv creșterii animalelor (date de caracterul de câmpie al zonei).</p> <p>80% din suprafața totală a fondului funciar este inclusă în circuitul agricol, ceea ce denotă o capacitate mare de producție.</p> <p>GAL este traversat de drumuri europene și naționale de importanță majoră, ceea ce facilitează accesul în teritoriu atât în scopuri logistice cât și în scop turistic.</p> <p>Resursele însemnate de ape termale din Tășnad generează și în prezent un flux însemnat de turiști, reprezentând un sector cu un potențial mare de dezvoltare pentru teritoriu.</p> <p>Patrimoniul construit divers, dat de existența unor biserici, mănăstiri, case memoriale, crame cu valoare arhitecturală și culturală ridicată, reprezintă o resursă în dezvoltarea atracțiilor turistice.</p>	<p>PUNCTE SLABE</p> <p>Teritoriu cu densitate redusă a populației</p> <p>Infrastructura de bază slab dezvoltată, acces limitat al populației rurale la rețelele de alimentare cu apă/canalizare și gaze naturale, comparativ cu mediul urban</p> <p>Calitate slabă a infrastructurii turistice rurale</p> <p>Nivel mare de fărâmițare a terenurilor agricole (exploatații agricole fragmentate, de dimensiuni reduse)</p> <p>Resurse de apă limitate și distribuite inegal, sisteme de irigare în mare parte degradate și ineficiente</p>
<p>OPORTUNITĂȚI</p> <p>Păstrarea și promovarea identității locale</p> <p>Valoarea eco-productivă a rețelei Natura 2000 desemnată la nivelul teritoriului</p> <p>Atractivitatea zonelor rurale din perspectiva disponibilității și calității resurselor naturale</p> <p>Utilizarea de tehnologii inovative care să asigure un management eficient al resurselor naturale și depășirea riscurilor asociate schimbărilor climatice</p> <p>Potențialul TIC de a sprijini dezvoltarea rurală și a depăși provocările</p>	<p>AMENINȚĂRI</p> <p>Adâncirea disparităților dintre zonele rurale și urbane din perspectiva calității vieții</p> <p>Alterarea moștenirii culturale și a tradițiilor rurale</p> <p>Riscul dezangajării fondurilor din cauza capacității limitate a potențialilor beneficiari de a realiza investiții</p> <p>Presiunea crescândă asupra componentei naturale a sistemului teritorial și reducerea biodiversității</p> <p>Creșterea impactului negativ asupra mediului al activităților agricole ca rezultat al agriculturii intensive</p>

impuse de distanță	
POPULAȚIA (COMPONENȚA DEMOGRAFICĂ, RATA OCUPĂRII)	
<p>PUNCTE TARI</p> <p>Populația din grupele de vârstă tinere (0-14 ani) cumulează 18% din populația totală.</p> <p>Diversitatea crescută a populației din punct de vedere etnic, prezența minorităților etnice în fiecare din cele 21 UAT-uri din GAL dă culoare și plus valoare vieții culturale, obiceiurilor, fiind păstrate multe valori, tradiții intangibile care pot fi incluse în circuitul turistic.</p> <p>40% din populația teritoriului are cel puțin studii liceale și/sau profesionale, ceea ce permite accesarea unor locuri de muncă în domenii diverse.</p> <p>92,2 % din populația activă este în același timp ocupată, cele mai multe persoane ocupând locuri de muncă în domeniul agriculturii.</p>	<p>PUNCTE SLABE</p> <p>Trend demografic negativ: populație rurală în scădere și îmbătrânită demografic, 16% populație de 65+ ani, ceea ce înseamnă o nevoie crescută de dezvoltare a serviciilor sociale pentru această categorie de vârstă.</p> <p>65% din populația totală aparține categoriilor de populație inactivă, ceea ce înseamnă că aceste persoane nu generează venituri / nu se auto-susțin, ci depind de persoanele active</p> <p>7,8% din populația activă șomeră, în cazul acestor persoane lipsind locurile de muncă specifice pentru nivelul lor de calificare</p> <p>7% din populație aflată la risc de sărăcie și excluziune socială, ceea ce necesită o atenție crescută din partea autorităților publice și societății civile pentru a nu deveni persoane sărace și dependente</p> <p>39% din populația de 10 ani și peste a absolvit doar studii gimnaziale, ceea ce înseamnă că nu au o meserie. Acest fapt duce la locuri de muncă mai slab plătite și la obținerea unor venituri reduse.</p>
<p>OPORTUNITĂȚI</p> <p>Oportunitățile date pentru investițiile în infrastructura de bază și servicii vor crește atractivitatea teritoriului pentru tinerii cu calificări superioare (studii superioare, liceu/școli profesionale) astfel încât aceștia să nu se orienteze exclusiv spre zonele urbane unde aceste servicii sunt mai dezvoltate</p> <p>Oportunitățile date de fondurile europene pentru crearea de locuri de muncă în domeniul agricol și non-agricol pentru a menține populația activă în teritoriu și a scădea rata șomajului, respectiv întoarcerea celor care au părăsit teritoriul</p>	<p>AMENINȚĂRI</p> <p>Scăderea populației rurale, în special în rândul tinerilor și al persoanelor calificate datorită atractivității mai mari a zonelor urbane în ceea ce privește condițiile de trai (servicii educaționale, servicii medicale, sociale, acces la locuri de muncă)</p> <p>Pe piața muncii apar posturi cu cerințe tot mai înalte, de aceea părăsirea timpurie a școlii limitează drastic accesul grupelor tinere de vârstă la o calificare și la obținerea unui loc de muncă.</p> <p>Procesul de globalizare și schimbare tehnologică permanentă face dificilă adaptarea populației rurale mature și vârstnice la schimbările și provocările lumii actuale, inclusiv la fenomenul mobilității și</p>

	<p>reconversiei profesionale în special.</p> <p>Risc crescut de migrație a tinerilor și a femeilor spre zonele urbane învecinate.</p>
ACTIVITĂȚILE ECONOMICE (AGRICULTURĂ, TURISM, SERVICII, PRODUCȚIE)	
<p>PUNCTE TARI</p> <p>Principalul domeniu economic ca număr de angajați este agricultura (33% din numărul total al locurilor de muncă), acesta fiind sectorul „motor” al teritoriului</p> <p>Cea mai mare cifră de afaceri s-a realizat în sectorul industrial (productiv), ceea ce denotă un domeniu cu potențial de generare de venit și pe viitor</p> <p>Calitate ridicată a produselor locale tradiționale, tendință de creștere și deschidere a producătorilor spre sectorul de produse ecologice</p> <p>Zona turistică a Tășnadului este recunoscută la nivel județean și regional; existența unui birou de informare turistică în zona Tășnad</p> <p>Turismul oferă locuri de muncă (inclusiv sezoniere) locuitorilor din GAL și din proximitate.</p>	<p>PUNCTE SLABE</p> <p>Număr redus de agenți economici - 524 firme (în medie 25 la nivel de UAT)</p> <p>Numărul redus de locuri de muncă oferite la nivelul teritoriului; numărul mediu de salariați a fost 4.700 în anul 2014</p> <p>Locurile de muncă din domeniul turismului reprezintă doar 1,5% din numărul total disponibil la nivelul GAL, cu toate că există un potențial mult mai mare dat de existența Ștrandului Termal Tășnad</p> <p>În afara locurilor de cazare și a ștrandului termal nu sunt servicii adiacente dezvoltate.</p> <p>Dezvoltarea redusă a activităților non-agricole și a locurilor de muncă generează dependența populației GAL de agricultura de subzistență</p> <p>Nivel scăzut al productivității muncii și al productivității agricole dat de lipsa utilajelor corespunzătoare în cazul fermelor de mărime mică și medie</p> <p>Grad scăzut de asociere între fermierii mici și mijlocii, cu implicații în viabilitatea exploatațiilor și capacitatea de valorificare a produselor</p> <p>Număr mare de ferme de (semi)subzistență care utilizează o mare pondere din forța de muncă locală</p> <p>Firmele locale au acces redus la piețele de desfacere naționale și internaționale</p> <p>Diversitate redusă a serviciilor în teritoriu, dacă privim din prisma sectoarelor de activitate ale firmelor (5% construcții, 1,4% turism)</p>
<p>OPORTUNITĂȚI</p> <p>Diversitatea etnică a teritoriului a dus la legături cu țări străine (Germania, Ungaria, Ucraina, Austria) care pot fi valorificate în context economic, agricol și turistic</p> <p>Creșterea cererii pentru produse</p>	<p>AMENINȚĂRI</p> <p>Accesul scăzut la resurse financiare pentru micii/noii întreprinzători crește vulnerabilitatea economică a fermierilor.</p> <p>Pătrunderea pe piață a produselor alimentare din Uniunea Europeană la prețuri mai scăzute decât a producătorilor</p>

turistice integrate (pachete turistice) crește premisele dezvoltării sectorului turistic prin oferirea de servicii turistice.

Așezarea în imediata apropiere a teritoriului a uneia din cele mai mari destinații turistice de patrimoniu construit a județului Satu Mare (Castelul Karolyi), care atrage anual peste 35.000 de turiști, este o oportunitate pentru dezvoltarea serviciilor turistice în teritoriu.

Oportunitatea și modelele de bună practică din străinătate și din afara teritoriului în dezvoltarea sectorului cooperatist, a grupurilor de producători și a lanțurilor scurte sau integrate, pentru creșterea competitivității și valorii adăugate poate fi un model de urmat și o soluție și pentru producătorii din teritoriu.

Creșterea cererii pentru produsele agricole ecologice cu valoare adăugată, creșterea interesului locuitorilor județului pentru produsele de tip bio este o nișă de piață care poate fi exploatată.

Oportunitățile date de existența fondurilor europene fac posibilă modernizarea exploatațiilor agricole.

Oportunitățile date de existența fondurilor europene face posibilă infuzia de capital pentru dezvoltarea serviciilor non-agricole pe teritoriul GAL Sud-Vest Satu Mare.

din teritoriu

Atractivitatea zonelor urbane din punct de vedere a ofertei locurilor de muncă reprezintă o presiune constantă asupra teritoriului.

ORGANIZAREA INSTITUȚIONALĂ ȘI SOCIALĂ

PUNCTE TARI

Bună colaborare între autoritățile locale pentru dezvoltarea teritoriului

Cele mai multe posturi din administrațiile publice locale sunt ocupate de persoane cu studii superioare, ceea ce se concretizează într-o gestionare eficientă a activității în compartimentele și birourile din instituții.

Existența asociațiilor/grupurilor informale și a inițiativelor comunitare pentru sprijinirea intereselor tinerilor și a femeilor

Prezența în teritoriul GAL a unor ONG din domeniul social care se bucură de

PUNCTE SLABE

Oferta educațională este limitată la nivelul studiilor gimnaziale, doar 1 din cele 57 unități școlare existente la nivelul teritoriului asigură și cursuri de nivel liceal.

Serviciile sociale acordate populației se limitează la prestațiile obligatorii stabilite prin legislație (venit minim garantat, ajutor de încălzire, indemnizații pentru persoane cu handicap), neexistând servicii diverse și adaptate la nevoile persoanelor la risc de sărăcie și excluziune socială.

Experiență redusă a membrilor ONG în accesarea și implementarea proiectelor

<p>o mare încredere din partea populației</p>	<p>cu finanțări nerambursabile</p> <p>Accesibilitate redusă a locuitorilor (și în mod particular a copiilor) la servicii sociale și medicale specializate. Locuitorii apelează la servicii din oraș inclusiv pentru petrecerea timpului liber sau pentru îngrijire corporală.</p> <p>Lipsa ONG-urilor care sprijină interesele persoanelor de etnie romă.</p> <p>Lipsa activităților extrașcolare, extracurriculare.</p>
<p>OPORTUNITĂȚI</p> <p>Crearea de parteneriate public-private pentru dezvoltarea teritoriului Leader</p> <p>Valorificarea sprijinului financiar european pentru dezvoltarea capacității administrative</p> <p>Modificări legislative pentru accesul crescut al persoanelor cu handicap la diferitele servicii de suport și la prestațiile financiare disponibile</p> <p>Oportunitățile date de existența fondurilor europene pentru dezvoltarea serviciilor de bază acordate populației (de exemplu infrastructura recreațională, sportivă, servicii de after-school, dotarea unităților de învățământ)</p> <p>Posibilitatea dată de legislație pentru acreditarea și oferirea unor servicii sociale și medicale adaptate la nevoile comunității</p>	<p>AMENINȚĂRI</p> <p>Instabilitatea legislativă, sistemul birocratic în derularea serviciilor sociale</p> <p>Creșterea nivelului de sărăcie și adâncirea disparităților sociale la nivel local</p> <p>Scăderea generală a interesului pentru școală din partea tinerei generații din cauza materialelor didactice și a sistemului școlar care nu ține ritmul cu schimbările tehnologice</p> <p>Nivelul educațional și cultural redus al unor familii care influențează negativ opțiunile pentru o pregătire școlară superioară</p> <p>Subfinanțarea cronică a sistemului de asistență socială și de sănătate din România</p>

CAPITOLUL IV. OBIECTIVE, PRIORITĂȚI ȘI DOMENII DE INTERVENȚIE

Analiza situației relevă un teritoriu caracterizat de o economie dominată de agricultură, dar cu un potențial turistic balneoclimateric foarte bun, în care doar o treime din populație este considerată activă în documentele statistice, dar de facto foarte mulți sunt plecați să lucreze în străinătate și aduc venituri constante în teritoriu. Numărul mare de persoane inactive constituie o presiune și o preocupare constantă pentru autoritățile locale, 7% din populația teritoriului fiind inclusă în categoria de risc social. Strategia de dezvoltare a teritoriului se va concentra așadar în perioada 2014-2020 pe valorificarea oportunităților de dezvoltare economică pentru a crește numărul locurilor de muncă, în mod special pe favorizarea competitivă a agriculturii și încurajarea activităților non-agricole, dar în același timp va susține diversificarea serviciilor de bază destinate populației, pentru a crește calitatea vieții pentru categoriile defavorizate.

Sunt agreate următoarele priorități de dezvoltare rurală:

1. Creșterea viabilității exploatațiilor și a competitivității tuturor tipurilor de agricultură în toate regiunile și promovarea tehnologiilor agricole inovatoare și a gestionării durabile a pădurilor (P2). Această prioritate are ca scop susținerea creșterii economice a fermelor, pentru a asigura o dezvoltare echilibrată a domeniului agricol. Intervenția propusă pentru realizarea acestei priorități de dezvoltare se va concretiza în măsura **M1/2A Soluții inovative pentru o agricultură/industrie alimentară competitivă în teritoriul GAL** care sprijină îmbunătățirea performanței economice a exploatațiilor agricole mici și medii și a facilita restructurarea și modernizarea exploatațiilor, în special în vederea creșterii participării pe piață și a orientării spre piață, precum și a diversificării activităților agricole. Tot această măsură sprijină grupurile și organizațiile de producători astfel încât producătorii de fructe și legume care lucrează în exploatații de mărime mică sau medie să își poată procesa producția.

2. Promovarea organizării lanțului alimentar, inclusiv procesarea și comercializarea produselor agricole, a bunăstării animalelor și a gestionării riscurilor în agricultură (P3). Această prioritate are ca scop îmbunătățirea competitivității producătorilor și distribuitorilor locali printr-o mai bună integrare a acestora în lanțul agroalimentar. Intervenția propusă pentru realizarea acestei priorități de dezvoltare se va concretiza în măsura **M2/3A Sprijin pentru înființarea și dezvoltarea structurilor asociative** care sprijină dezvoltarea de structuri asociative ale fermierilor mici și mijlocii cu funcții de marketing, acces la capital și la inovație.

3. Promovarea incluziunii sociale, a reducerii sărăciei și a dezvoltării economice în zonele rurale (P6). Această prioritate are ca scop valorificarea potențialului turistic (balneoclimateric și recreațional) al teritoriului și al oportunităților derivate din fenomenul migraționist, dar și dezvoltarea condițiilor de viață pentru populația rurală a teritoriului și în special a categoriilor defavorizate. Intervențiile propuse pentru realizarea acestei priorități de dezvoltare se vor concretiza în următoarele măsuri:

- **M3/6A Înființarea de activități non-agricole în teritoriu** care sprijină inițiativele de afaceri de tip start-up, pentru diversificarea economiei locale
- **M4/6A Investiții în crearea și dezvoltarea de activități non-agricole** care sprijină diversificarea și dezvoltarea de întreprinderi mici, precum și crearea de locuri de muncă
- **M5/6B Dezvoltarea serviciilor destinate populației și îmbunătățirea condițiilor de trai** care sprijină crearea, extinderea sau îmbunătățirea serviciilor de bază destinate populației prin investiții în infrastructura la scară mică cu funcție publică
- **M6/6B Ocrotirea moștenirii rurale** care sprijină valorificarea moștenirii rurale, a

patrimoniului natural, cultural, material și non-material în scopul generării de venituri în domeniul turistic

- **M7/6B** **Înființarea de centre multifuncționale sociale** care sprijină crearea, extinderea sau îmbunătățirea serviciilor destinate unor categorii defavorizate prin investiții în infrastructura socială.

Obiectivul de dezvoltare rurală i	Priorități de dezvoltare rurală →	Domenii de intervenție →	Măsuri →	Indicatori de rezultat
<p>(1). Favorizarea competitivității agriculturii</p> <p>Obiective transversale: Mediu și climă Inovare</p>	<p>P2: Creșterea viabilității exploatațiilor și a competitivității tuturor tipurilor de agricultură în toate regiunile și promovarea tehnologiilor agricole inovatoare și a gestionării durabile a pădurilor</p>	<p>2A) Îmbunătățirea performanței economice a tuturor exploatațiilor agricole și facilitarea restructurării și modernizării exploatațiilor, în special în vederea creșterii participării pe piață și a orientării spre piață, precum și a diversificării activităților agricole</p>	<p>M1/2A Soluții inovative pentru o agricultură/ industrie alimentară competitivă în teritoriul GAL</p>	<p>6 exploatații agricole sprijinite 6 locuri de muncă create</p>
	<p>P3: Promovarea organizării lanțului alimentar, inclusiv procesarea și comercializarea produselor agricole, a bunăstării animalelor și a gestionării riscurilor în agricultură</p>	<p>3A) Îmbunătățirea competitivității producătorilor primari printr-o mai bună integrare a acestora în lanțul agroalimentar prin intermediul schemelor de calitate, al creșterii valorii adăugate a produselor agricole, al promovării pe</p>	<p>M2/3A Sprijin pentru înființarea și dezvoltarea structurilor asociative</p>	<p>15 exploatații agricole sprijinite pentru participarea la piețe locale și la circuitele de aprovizionare scurte, precum și la grupuri/ organizații de producători</p>

		piețele locale și în cadrul circuitelor scurte de aprovizionare, al grupurilor și organizațiilor de producători și al organizațiilor interprofesionale		
<p>Obiectivul de dezvoltare rurală iii (2). Obținerea unei dezvoltări teritoriale echilibrate a economiilor și comunităților rurale, inclusiv crearea și menținerea de locuri de muncă</p> <p>Obiective transversale: Mediu și climă Inovare</p>	<p>P6: Promovarea incluziunii sociale, a reducerii sărăciei și a dezvoltării economice în zonele rurale</p>	6A. Facilitarea diversificării, a înființării și a dezvoltării de întreprinderi mici, precum și crearea de locuri de muncă	M3/6A Înființarea de activități non-agricole în teritoriu	2 locuri de muncă create
		6A. Facilitarea diversificării, a înființării și a dezvoltării de întreprinderi mici, precum și crearea de locuri de muncă	M4/6A Investiții în crearea și dezvoltarea de activități non-agricole	2 locuri de muncă create
		6B. Încurajarea dezvoltării locale în zonele rurale	M5/6B Dezvoltarea serviciilor destinate populației și îmbunătățirea condițiilor de trai	3.000 persoane care beneficiază de servicii/infrastructuri îmbunătățite
		6B. Încurajarea dezvoltării locale în zonele rurale	M6/6B Ocrotirea moștenirii rurale	1.000 persoane care beneficiază de servicii/infrastructuri îmbunătățite
		6B. Încurajarea dezvoltării locale în zonele rurale	M7/6B Înființarea de centre multifuncționale sociale	200 persoane care beneficiază de servicii/infrastructuri îmbunătățite

CAPITOLUL V. PREZENTAREA MĂSURILOR

Denumirea măsurii	Soluții inovative pentru o agricultură/industrie alimentară competitivă în teritoriul GAL
Codul măsurii	M1 / 2A
Tipul măsurii	<input checked="" type="checkbox"/> Investiții <input type="checkbox"/> Servicii <input type="checkbox"/> Sprijin forfetar
1.Descrierea generală a măsurii , inclusiv a logicii de intervenție a acesteia și a contribuției la prioritățile strategiei, la domeniile de intervenție, la obiectivele transversale și a complementarității cu alte măsuri din SDL	
1.1 Justificare. Corelare cu analiza SWOT	
<p>Agricultura are o importanță deosebită în economia GAL Sud-Vest Satu Mare, aspectul determinant fiind ocuparea unei treimi a populației active în această ramură a economiei naționale. Majoritatea fermelor individuale se caracterizează printr-o putere economică redusă și orientare spre consum din producția proprie, având mai mult caracter de subzistență și semi-subzistență. După modul de folosință, în structura suprafeței fondului funciar (aproximativ 128 mii hectare) predomină terenurile agricole (80% din total în anul 2014); din suprafața totală ocupată cu terenuri agricole, 79% sunt terenuri arabile.</p> <p>Deși la nivelul teritoriului există un potențial agricol deosebit, se remarcă încă o insuficientă diversificare a culturilor agricole, în special a celor horticole, energetice, în sectorul creșterii animalelor, a practicării agriculturii ecologice, a culturilor apicole, pentru a veni în întâmpinarea cerințelor pieței prin diversificarea gamei sortimentale a producției și prin îmbunătățirea activității de marketing. Cele mai răspândite tipuri de culturi agricole în anul 2014 au fost cele de porumb boabe (aproximativ 30% din totalul culturilor agricole), grâu (21,5%) și floarea soarelui (12%); fânețele permanente și pășunile au ocupat aproximativ 16,5% din totalul culturilor agricole. Suprafețe importante au fost dedicate și culturilor de fructe și legume: în anul 2014 au fost 1.150 hectare cultivate cu cartofi, 770 hectare cultivate cu legume proaspete, pepeni și căpșuni (pe câmp, respectiv în spații protejate), 364 hectare cu plantații de pomi și arbuști fructiferi, iar 337 hectare au fost destinate culturilor de zarzavat de grădină. În unitățile administrativ-teritoriale din GAL Sud-Vest Satu Mare, creșterea animalelor se realizează mai degrabă la nivelul gospodăriilor individuale decât în ferme. Zootehnia are o pondere din ce în ce mai redusă în economia locală, în legătură directă și cu productivitatea scăzută a acestui sector, chiar dacă există spații încă puțin exploatate adecvate creșterii animalelor.</p> <p>În cadrul acestei măsuri vor fi sprijinite investițiile orientate spre creșterea competitivității exploatațiilor agricole prin dotarea cu utilaje și echipamente performante în raport cu structura agricolă actuală pe teritoriul GAL-ului, precum și investițiile pentru modernizarea fermelor (prioritate va fi acordată celor de dimensiuni medii și asocierilor de ferme mici și medii) și îmbunătățirea calității activelor fixe.</p> <p>De asemenea, în cadrul acestei măsuri, se va acorda sprijin pentru procesarea la nivelul fermei a produselor agricole.</p> <p>Deși la nivel individual, sunt eligibile exploatațiile agricole cu dimensiunea economică de peste 8.000 € SO, prin intermediul formelor asociative, sprijinul poate fi accesat de toate exploatațiile agricole, chiar dacă acestea au o dimensiune economică sub 8.000 € SO:</p>	

<p>Sprrijinul va prioritiza fermele de dimensiuni mici și medii (adică exploatațiile agricole având dimensiunea economică între 8.000 - 250.000 euro € SO valoarea producției standard) și formele asociative ale fermelor de mici dimensiuni și medii cu scopul stimulării consolidării exploatațiilor agricole. Ferma mică, în accepțiunea acestui program, este exploatația agricolă având dimensiunea economică între 8000 -11999 euro € SO, valoarea producției standard.</p>
<p>1.2. Obiectivele de dezvoltare rurală (conform Reg.(UE) 1305/2013, art.4).</p>
<p>i) Favorizarea competitivității agriculturii</p>
<p>1.3.Obiectiv(e) specific(e) al(e) măsurii</p>
<p>Obiectivele specifice propuse pentru această măsură vizează:</p> <ul style="list-style-type: none"> - Îmbunătățirea performanțelor generale ale exploatațiilor agricole prin creșterea competitivității activității agricole, a diversificării activităților agricole și creșterii calității produselor obținute; - Restructurarea exploatațiilor de dimensiuni mici și medii și transformarea acestora în exploatații comerciale; - Respectarea standardelor comunitare aplicabile tuturor tipurilor de investiții; - Creșterea valorii adăugate a produselor agricole prin procesarea produselor la nivelul fermei și comercializarea directă a acestora în vederea creării și promovării lanțurilor alimentare integrate.
<p>1.4. Măsura contribuie la prioritatea/prioritățile prevăzute la art. 5, Reg. (UE) nr. 1305/2013: P2</p>
<p>P2: Creșterea viabilității exploatațiilor și a competitivității tuturor tipurilor de agricultură în toate regiunile și promovarea tehnologiilor agricole inovatoare și a gestionării durabile a pădurilor</p>
<p>1.5 Măsura corespunde obiectivelor art. 17 din Reg. (UE) nr. 1305/2013</p>
<p>Articolul 17 - Investiții în active fizice</p>
<p>1.6. Măsura contribuie la Domeniul de intervenție 2A</p>
<p>2A) Îmbunătățirea performanței economice a tuturor exploatațiilor agricole și facilitarea restructurării și modernizării exploatațiilor, în special în vederea sporirii participării pe piață și a orientării spre piață, precum și a diversificării activităților agricole</p>
<p>1.7. Măsura contribuie la obiectivele transversale ale Reg.(UE) 1305/2013</p>
<p>Inovare - Măsura va contribui la stimularea inovării în teritoriu prin atragerea în sectorul agricol a know-how-ului și a resursei umane cu calificare relevantă pentru condițiile actuale de pe piața muncii. Inovare prin introducerea unor tehnologii ce vor facilita dezvoltarea de noi procese și produse finite.</p> <p>Mediu și climă - Măsura va include investiții cu impact redus asupra mediului</p>
<p>1.8 Complementaritatea cu alte măsuri din SDL</p>
<p>M2/3A Sprijin pentru înființarea și dezvoltarea structurilor asociative M3/6A Înființarea de activități non-agricole în teritoriu M4/6A Investiții în crearea și dezvoltarea de activități non-agricole</p>
<p>1.9 Sinergia cu alte măsuri din SDL</p>
<p>Nu este cazul.</p>
<p>2. Valoarea adăugată a măsurii</p>

- Stimularea agriculturii ca principală activitate economică din teritoriul GAL
- Păstrarea și crearea de noi locuri de muncă
- Prin sprijinirea formelor asociative și fermele sub 8.000 SO pot beneficia de sprijin
- Utilizarea know-how-ului de care dispune tineretul (prin creșterea nivelului competențelor specifice ca urmare a studiilor de nivel mai înalt) sau populația reîntoarsă din străinătate (prin importarea de modele de bune practici, dar și la crearea de noi locuri de muncă
- Reducerea procentului populației aflată în raport de dependență financiară
- Dezvoltarea și modernizarea capacităților locale de procesare și comercializare a producției locale de fructe și legume
- Includerea de tehnologii moderne pentru creșterea valorii adăugate a producției vegetale din teritoriu

3. Trimiteri la alte acte legislative

- Legislația națională cu incidență în domeniile activităților neagricole prevăzută în Ghidul Solicitantului pentru participarea la selecția strategiilor de dezvoltare locală și PNDR
- Reg. (UE) 1303/2013, Reg. (UE) 1305/2013, Reg. (UE) nr. 1242/2008
- Legea cooperăției agricole nr. 566/2004, Legea nr. 1/2005, Ordonanța Guvernului nr. 37/2005
- Legislația națională cu incidență în domeniul agriculturii prevăzută în Ghidul Solicitantului pentru participarea la selecția strategiilor de dezvoltare locală și PNDR

4. Beneficiari direcți/indirecți (grup țintă)

4.1. Beneficiari direcți

- Fermieri, cu excepția persoanelor fizice neautorizate ;**(sunt beneficiari direcți la măsurile M3/6A și M4/6A)**
- Cooperative (cooperativele agricole și societățile cooperative agricole), grupuri de producători, constituite în baza legislației naționale în vigoare care deserveșc interesele membrilor; **(sunt beneficiari indirecți (grup țintă) la măsura M2/3A)**

4.2. Beneficiarii indirecți (grup țintă)

- Populația la nivel de teritoriu
- Persoanele din categoria populației active aflate în căutarea unui loc de muncă

5. Tip de sprijin (conform art.67 din Reg. (UE) nr.1303/2013)

- Rambursare costurilor eligibile suportate și plătite efectiv
- Plăți în avans, cu condiția constituirii unei garanții echivalente corespunzătoare procentului de 100% din valoarea avansului, în conformitate cu art.45(4) și art.63 ale Reg.(UE) nr. 1305/2013

6. Tipuri de acțiuni eligibile și neeligibile

6.1. Tipuri de acțiuni eligibile

- Investiții în înființarea și modernizarea fermelor pomicole, inclusiv în înființarea și reconversia plantațiilor pomicole și modernizarea parcului de mașini și utilaje agricole;
- Investiții în înființarea și modernizarea pepinierelor pomicole, inclusiv în creșterea suprafețelor ocupate de material săditor;
- Investiții în active corporale din sectorul de procesare a produselor provenite din sectorul pomicol pentru înființarea, extinderea și/sau modernizarea unităților ce procesează materie primă provenită din sectorul pomicol menționată în Anexa I de la TFUE;

- Investiții în procesarea produselor agricole la nivel de fermă, precum și investiții în vederea comercializării; investițiile de procesare la nivelul fermei vor fi realizate doar împreună cu investițiile în înființarea/modernizarea/dezvoltarea fermei (considerate ca fiind proiecte ce vizează un lanț alimentar integrat și adăugarea de plus valoare la nivel de fermă).
- Investiții în înființarea, extinderea și/sau modernizarea fermelor zootehnice/vegetale, inclusiv capacități de stocare, condiționare, sortare, ambalare a producției vegetale pentru creșterea valorii adăugate a produselor;
- Înființare și/sau modernizarea căilor de acces în cadrul fermei, inclusiv utilități și racordări;
- Investiții în înființarea și/sau modernizarea instalațiilor pentru irigații în cadrul fermei, inclusiv facilități de stocare a apei la nivel de fermă, cu condiția ca acestea să reprezinte o componentă secundară într-un proiect de investiții la nivel de fermă;
- Investiții în producerea și utilizarea energiei din surse regenerabile, cu excepția biomasei, (solară, eoliană, cea produsă cu ajutorul pompelor de căldură, geotermală) în cadrul fermei, ca și componentă secundară în cadrul unui proiect de investiții, iar energia obținută va fi destinată exclusiv consumului propriu;
- Investiții în instalații pentru producerea de energie electrică și/sau termică, prin utilizarea biomasei (din deșeuri/produse secundare rezultate din activitatea agricolă și/ sau forestieră atât din ferma proprie cât și din afara fermei), ca și componentă secundară în cadrul unui proiect de investiții, iar energia obținută va fi destinată exclusiv consumului propriu;
- Înființarea, extinderea și/sau modernizarea și dotarea unităților de procesare fixe/mobile, inclusiv investiții privind marketingul produselor (ex. etichetare, ambalare);
- Acțiuni de marketing;
- Investiții necorporale: achiziționarea sau dezvoltarea de software și achiziționarea de brevete, licențe, drepturi de autor, mărci în conformitate cu la art 45 (2) (d) din Reg. 1305/2013

6.2. Tipuri de acțiuni neeligibile

Cheltuieli neeligibile

- achiziționarea de utilaje sau echipamente second hand
- achiziționarea de teren și/sau imobile

7. Condiții de eligibilitate

- Solicitantul trebuie să se încadreze în categoria beneficiarilor eligibili.
- Solicitantul trebuie să demonstreze capacitatea de a asigura cofinanțarea investiției.
- Obiectivul trebuie să se încadreze în cel puțin unul dintre tipurile de activități sprijinite.
- Beneficiarul trebuie să aibă sediul social în teritoriul GAL.
- Investiția realizată demonstrează utilitate și creează plus valoare nu numai pentru exploatarea solicitantului ci și pentru UAT-ul de reședință.
- Investiția trebuie să se realizeze în cadrul unei ferme cu o dimensiune economică de minimum 8.000 € SO;
- În cazul investițiilor în procesarea produselor agricole sprijinul va fi limitat la investiții în procesarea produselor agricole incluse în lista cuprinsă în Anexa I la Tratatul de Instituire a Comunității Europene în scopul obținerii de produse Anexa I și non-Anexa I.

- Viabilitatea economică a investiției trebuie să fie demonstrată în baza documentației tehnico-economice;
- Investițiile necesare adaptării la standardele UE, aplicabile producției agricole realizate de tinerii fermieri care se instalează pentru prima dată într-o exploatare agricolă se vor realiza în termen de maxim 24 de luni de la data instalării (conform art 17, alin. 5 din R(UE) nr.1305/2013);
- Investițiile în instalații al căror scop principal este producerea de energie electrică, prin utilizarea biomasei, trebuie să respecte prevederile art. 13 (d) din R.807/2014, prin demonstrarea utilizării unui procent minim de energie termică de 10%;
- Investiția va respecta legislația în vigoare din domeniul: sănătății publice, sanitar-veterinar și de siguranță alimentară;
- Solicitantul va demonstra că profitul mediu anual (ca medie a ultimilor trei ani fiscali) nu depășește de 4 ori valoarea sprijinului solicitat;

8. Criterii de selecție

- Proiecte promovate de forme asociative/membrii în forme asociative
- Proiecte care vor include tehnologii și echipamente cu un caracter inovator
- Proiecte de investiții care vizează crearea lanțurilor alimentare integrate
- Proiecte care prevăd înființarea de noi locuri de muncă
- Proiecte care includ acțiuni de protecția mediului și de folosire a resurselor regenerabile vor avea prioritate
- Proiecte care prevăd investiții în active corporale din sectorul de procesare a produselor provenite din sectorul legumicol și pomicol pentru înființarea, extinderea și/sau modernizarea unităților ce procesează materie primă provenită din sectorul legumicol și pomicol menționată în Anexa I de la TFUE

9. Sume aplicabile și rata sprijinului

- Cuantumul sprijinului nerambursabil este de max. 200.000 de euro/proiect
 Intensitatea sprijinului nerambursabil de 50% se va putea majora cu 20 puncte procentuale suplimentare, dar rata sprijinului combinat nu poate depăși **90%** în cazul fermelor mici și medii (cu dimensiunea până la 250.000 SO), respectiv **70%** în cazul fermelor având între 250.000 și 500.000 SO, în cazul:
- Investițiilor realizate de tinerii fermieri, cu vârsta sub 40 de ani, la data depunerii cererii de finanțare (așa cum sunt definiți la art. 2 al R (UE) nr. 1305/2013 sau cei care s-au stabilit în cei cinci ani anteriori solicitării sprijinului, în conformitate cu anexa II a R 1305);
 - Investițiilor colective și al proiectelor integrate;
 - Investițiilor legate de operațiunile prevăzute la art. 28 (Agromediu) și art. 29 (Agricultura ecologică) din R(UE) nr. 1305/2013;
 - Investiții în zone care se confruntă cu constrângeri naturale și cu alte constrângeri specifice, menționate la art. 32 R(UE) nr. 1305/2013.

10. Indicatori de monitorizare

Indicator de monitorizare

- Număr de exploatare agricole sprijinite - 6
- Număr operațiuni (proiecte) sprijinite (6 proiecte)
- Număr de locuri de muncă nou create - 6
- Cheltuieli publice totale 776.224,00 euro

Denumirea măsurii	Sprijin pentru înființarea și dezvoltarea structurilor asociative
Codul măsurii	M2 / 3A
Tipul măsurii	<input checked="" type="checkbox"/> Investiții <input checked="" type="checkbox"/> Servicii <input type="checkbox"/> Sprijin forfetar
1.Descrierea generală a măsurii , inclusiv a logicii de intervenție a acesteia și a contribuției la prioritățile strategiei, la domeniile de intervenție, la obiectivele transversale și a complementarității cu alte măsuri din SDL	
1.1. Justificare. Corelare cu analiza SWOT	
<p>Conform Analizei Diagnostic realizată la nivelul GAL Sud-Vest Satu Mare, regăsim un context favorabil agriculturii, o persoană din trei fiind în prezent activă în acest sector (raportat la populația activă).</p> <p>Cele mai răspândite tipuri de culturi în anul 2014 au fost cele de porumb boabe, 19.396 ha, grâu, 14.090 ha, și floarea soarelui 7.797 ha. Suprafețe importante au fost dedicate și culturilor de fructe și legume: în anul 2014 au fost 1.150 hectare cultivate cu cartofi, 770 hectare cultivate cu legume proaspete, pepeni și căpșuni (pe câmp, respectiv în spații protejate), 364 hectare cu plantații de pomi și arbuști fructiferi, iar 337 hectare au fost destinate culturilor de zarzavat de grădină. În unitățile administrativ-teritoriale din GAL Sud-Vest Satu Mare, <i>creșterea animalelor</i> se realizează mai degrabă la nivelul gospodăriilor individuale decât în ferme. Numărul animalelor variază mult de la o localitate la alta, cumulând la nivel de teritoriu aproximativ 62.000 ovine și caprine, 34.000 porcine, 13.000 bovine, 1.500 cabaline, 2.200 iepuri și 6.000 stupi de albine.</p> <p>Din analiza SWOT reies ca și puncte slabe ale activităților economice următoarele:</p> <ul style="list-style-type: none"> - grad scăzut de asociere între fermierii mici și mijlocii, cu implicații în viabilitatea exploatațiilor și capacitatea de valorificare a produselor - număr mare de ferme de (semi)subzistență care utilizează o mare pondere din forța de muncă locală <p>Chiar dacă în teritoriu au fost constituite în trecut câteva asocieri a producătorilor agricoli și a crescătorilor de animale, acestea sunt în mică măsură reprezentative pentru întregul teritoriu, fiind vorba doar de inițiative locale ale micilor fermieri. Din discuțiile avute în cadrul grupurilor de lucru pe tematica agriculturii, a reieșit faptul că micii producători întâmpină dificultăți în ceea ce privește valorificarea produselor, în special în cazul legumicultorilor din zona Careiului și a producătorilor de fructe din zona Tășnad, cauzele principale fiind concurența marilor producători (cei mici având cantități limitate) și dotarea/mecanizarea slabă a exploatațiilor în comparație cu marii producători. O altă amenințare în domeniul agriculturii o reprezintă prețurile mai competitive ale produselor din import.</p> <p>Toate aceste condiții existente, dar și tendințe de producție și de piață converg spre dezvoltarea de soluții complementare pentru fermieri, care să vizeze atât dotările, dar mai ales accesul la informații și la piețe de desfacere. Ultimele două deziderate se pot realiza prin intermediul structurilor asociative care pot juca un rol de catalizator al dezvoltării oferind atât oportunitatea de accesare în comun de finanțări pentru investiții dar mai ales posibilitatea de a accede noi piețe, din punerea în comun a produselor agricole diverse putând rezulta o cantitate relevantă. Educarea fermierilor pentru a atinge o calitate la standardele pieței, dar și evitarea intermediarilor pot conduce la obținerea unui preț mai bun și astfel creșterea atractivității pentru</p>	

investiții noi. Prin cooperare, micii producători pot identifica noi modalități de comercializare a unui volum mai mare de produse proprii și de atragere a unor noi categorii de consumatori.

Efectele pozitive sunt numeroase vizând mai ales dezvoltarea micilor afaceri agricole dar și opțiunile pentru persoanele fără locuri de muncă. Totodată, având în vedere un raport de dependență demografică de 50,6/100 de locuitori, măsura va contribui și la retenția tinerilor în comunități și, mai departe la atragerea de tineri din zonele urbane, interesați să dezvolte inițiative agricole.

Sprijinul pentru crearea de lanțuri scurte de aprovizionare este necesar în ceea ce privește deschiderea oportunităților de piață pentru fermierii, prin promovarea și vânzarea de produse aproape de sursa lor de producție, fie individual, fie în comun. Comercializarea produselor alimentare obținute la nivel local, prin lanțuri scurte și prin piețe locale trebuie să devină o componentă importantă a sectorului agroalimentar din România. Pentru o mare parte dintre micii fermieri, vânzarea directă a produselor proaspete ar putea reprezenta o sursă importantă de venit.

În cadrul acestei măsuri vor fi sprijinite investițiile orientate spre cooperarea orizontală și verticală între actorii din lanțul de aprovizionare în vederea stabilirii de lanțuri scurte de aprovizionare și de piețe locale și a dezvoltării acestora, precum și pentru promovarea de activități la nivel local privind dezvoltarea lanțurilor scurte de aprovizionare și a piețelor locale.

1.

1.2. Obiectivele de dezvoltare rurală (conform Reg.(UE)1305/2013, art.4).

- i) Favorizarea competitivității agriculturii
- ii) Cooperare orizontală și verticală între actorii din lanțul de aprovizionare în vederea stabilirii de lanțuri scurte de aprovizionare și de piețe locale și a dezvoltării acestora
- iii) Sprijin pentru crearea și dezvoltarea de piețe locale

1.3.Obiectiv(e) specific(e) al(e) măsurii

Promovarea cooperării între actorii locali, în scopul comercializării produselor agroalimentare prin intermediul lanțurilor scurte de aprovizionare, inclusiv realizarea de parteneriate cu organizații neguvernamentale și autorități publice.

1.4. Măsura contribuie la prioritatea/prioritățile prevăzute la art. 5, Reg. (UE) nr. 1305/2013: P3

Prioritatea 3 - Promovarea organizării lanțului alimentar, inclusiv procesarea și comercializarea produselor agricole, a bunăstării animalelor și a gestionării riscurilor în agricultură

1.5 Măsura corespunde obiectivelor art. 35 din Reg. (UE) nr. 1305/2013

Articolul 35 - Cooperare

1.6. Măsura contribuie la Domeniul de intervenție 3A

3A) Îmbunătățirea competitivității producătorilor primari printr-o mai bună integrare a acestora în lanțul agroalimentar prin intermediul schemelor de calitate, al creșterii valorii adăugate a produselor agricole, al promovării pe piețele locale și în cadrul circuitelor scurte de aprovizionare, al grupurilor și organizațiilor de producători și al organizațiilor interprofesionale.

1.7. Măsura contribuie la obiectivele transversale ale Reg.(UE) 1305/2013

Măsura contribuie la inovare. Acțiunile sprijinite prin această măsură vor sprijini inovarea și facilitează dezvoltarea, folosirea și transferul de idei, produse sau tehnologii noi pentru a îmbunătăți un anumit sistem de producție, produs, serviciu. Totodată, prin cooperare, micii producători, pot identifica modalități inovatoare de comercializare a unui volum mai mare de produse proprii și de atragere a unor noi categorii de consumatori. Activitățile de dezvoltare-inovare ar permite fermierilor să capitalizeze în comun produsele obținute, să-și adapteze producția la cerințele pieței, să aibă un acces mai bun la inputuri, echipamente, credite și piață, să-și optimizeze costurile de producție, să creeze lanțuri scurte de aprovizionare și să facă față diferitelor provocări de pe piață.

1.8 Complementaritatea cu alte măsuri din SDL

M1/2A Soluții inovative pentru o agricultură/ industrie alimentară competitivă în teritoriul GAL

1.9 Sinergia cu alte măsuri din SDL

Nu e cazul

2. Valoarea adăugată a măsurii

- Susținerea unei dezvoltări participative a structurii asociative, ce se va concentra pe asigurarea viabilității economice a acesteia în contextul asigurării funcțiilor necesare pentru membrii (producție, depozitare, procesare, desfacere etc),
- Focalizarea pe susținerea micilor producători, (îndeosebi 8.000-30.000 SO)
- Dezvoltarea unui model sustenabil de integrare a produselor locale pe piață.
- Crearea unui cadru propice transferului de informație relevantă pentru fermieri.
- Efectul asupra opțiunilor oferite consumatorilor (diversificarea ofertei de produse românești, proaspete și sănătoase).
- Crearea de structuri asociative în comunitate cu potențial de coagulare a unor inițiative sociale în subsidiar activității economice,
- Creșterea coeziunii la nivelul GAL Sud-Vest Satu Mare, concretizată prin relații profesionale între fermieri, relații comerciale și transfer de inovație.
-

3. Trimiteri la alte acte legislative

Regulamentul (UE) nr. 1303/2013 de stabilire a unor dispoziții comune privind Fondul european de dezvoltare regională, Fondul social european, Fondul de coeziune, Fondul european agricol pentru dezvoltare rurală și Fondul european pentru pescuit și afaceri maritime, precum și de stabilire a unor dispoziții generale privind Fondul european de dezvoltare regională, Fondul social european, Fondul de coeziune și Fondul european pentru pescuit și afaceri maritime și de abrogare a Regulamentului (CE) nr. 1083/2006 al Consiliului

Regulamentul (UE) nr. 1305/2013 privind sprijinul pentru dezvoltare rurală acordat din Fondul european agricol pentru dezvoltare rurală (FEADR) și de abrogare a Regulamentului (CE) nr. 1698/2005 al Consiliului

Regulamentul (UE) nr. 1407/2013 privind aplicarea articolelor 107 și 108 din Tratatul privind funcționarea Uniunii Europene ajutoarelor de minimis

4. Beneficiari direcți/indirecți (grup țintă)

4.1. Beneficiari direcți

Parteneriatele constituite în baza unui acord de cooperare din cel puțin un partener (din teritoriul GAL Sud-Vest Satu Mare) din categoriile de mai jos și cel puțin un fermier sau un grup de producători/o cooperativă care își desfășoară activitatea în sectorul agricol.

- Fermieri;
- Microîntreprinderi și întreprinderi mici;
- Organizații neguvernamentale;
- Consilii locale;
- Unități școlare, sanitare, de agrement și de alimentație publică.

4.2. Beneficiarii indirecti (grup țintă)

A. Membri parteneriatului constituit:

- Persoana fizică autorizată (înființată în baza OUG nr. 44/2008, cu modificările și completările ulterioare) de pe teritoriul GAL-ului;
- Întreprinderi individuale (înființate în baza OUG nr. 44/2008, cu modificările și completările ulterioare) de pe teritoriul GAL-ului;
- Întreprinderi familiale (înființate în baza OUG nr. 44/2008, cu modificările și completările ulterioare) de pe teritoriul GAL-ului;
- Societăți comerciale (înființate în baza Legii nr. 31/1990, republicată, cu modificările ulterioare); de pe teritoriul GAL-ului;
- Societăți agricole și alte forme de asociere în agricultură (înființate în baza Legii nr. 36/1991, cu modificările și completările ulterioare) de pe teritoriul GAL-ului;
- Asociații și fundații (înființate în baza OG nr. 26/2000 aprobată cu modificări și completări prin Legea nr 246/2005) de pe teritoriul GAL-ului;
- Cooperativă agricolă (înființată în baza Legii nr. 566/ 2004, art.6, lit.e) cu modificările și completările ulterioare) de pe teritoriul GAL Sud-Vest Satu Mare
- Societate agricolă (înființată în baza Legii nr. 36/ 1991 cu modificările și completările ulterioare) de pe teritoriul GAL Sud-Vest Satu Mare
- Grupuri de producatori (Ordonanța Guvernului nr. 37/2005 privind recunoașterea și funcționarea grupurilor și organizațiilor de producatori, pentru comercializarea produselor agricole, cu completările și modificările ulterioare) de pe teritoriul GAL-ului;
- Orice altă formă juridică de asociere, conform legislației naționale în vigoare;
- Organizații neguvernamentale, Consilii locale, Unități școlare (universități, licee etc.), sanitare, de agrement și de alimentație publică; de pe teritoriul GAL-ului;
- Alte entități relevante (ex: institute și stațiuni de cercetare etc.), pe baza obiectivelor proiectului de pe teritoriul GAL-ului;

B. Toți locuitorii de pe teritoriul GAL Sud-Vest Satu Mare

5. Tip de sprijin (conform art.67 din Reg. (UE) nr.1303/2013)

-Rambursarea costurilor eligibile suportate și plătite efectiv de solicitant
-Plată în avans, cu condiția constituirii unei garanții bancare corespunzătoare procentului de 100% din valoarea avansului, în conformitate cu articolul 45(4) și articolul 63 din Regulamentul 1305/2014.

6. Tipuri de acțiuni eligibile și neeligibile

6.1. Tipuri de acțiuni eligibile

➤ Studii/planuri;

- Elaborarea studiilor și planurilor de marketing asociate proiectului, inclusive analize de piață, conceptul de marketing.

➤ Costurile de funcționare a cooperării

- Cheltuieli de transport și de subzistență ale coordonatorului și partenerilor (diurnă),

legate de activitățile parteneriatului, conform legislației naționale;

- Onorarii ale personalului (de exemplu angajat salariat în vederea asigurării activității de secretariat etc.);

- Cheltuieli legate de închirierea spațiilor de desfășurarea întâlnirilor parteneriatului, închiriere sediu, achiziție echipamente IT și alte dotări necesare desfășurării cooperării.

➤ Costuri directe ale proiectelor specifice corelate cu planul proiectului

- Cheltuieli de promovare

- Cheltuieli de marketing legate de etichetarea și ambalarea produsului

- Investiții în construcții aferente activității de producție, procesare și/comercializare (modernizare, construcție), echipamente, utilaje necesare implementării proiectului așa cum rezultă din planul proiectului, inclusive mijloace de transport adecvate activității descrise în proiect

6.2. Tipuri de acțiuni neeligibile

- Acțiuni care nu conduc la rezultate pe teritoriul GAL Sud-Vest Satu Mare.

- Acțiuni care nu deservește scopul măsurii.

- Cheltuieli neeligibile în conformitate cu art. 69, alin (3) din R (UE) nr. 1303/2013

7. Condiții de eligibilitate

- Solicitantul trebuie să se încadreze în categoria beneficiarilor eligibili;

- Solicitantul va depune un acord de cooperare care face referire la o perioadă de funcționare cel puțin egală cu perioada de implementare și monitorizare a proiectului.

- Pentru proiectele legate de lanțurile scurte de aprovizionare, solicitantul va depune un studiu/plan, privitor la conceptul de proiect privind lanțul scurt de aprovizionare

- Pentru proiectele legate de piețele locale, solicitantul va prezenta un concept de marketing adaptat la piața locală care să cuprindă, dacă este cazul, și o descriere a activităților de promovare propuse.

- Proiectul de cooperare propus va fi nou și nu va fi în curs de desfășurare sau finalizat

- Dacă este cazul, solicitantul va respecta definițiile cu privire la lanțurile scurte de aprovizionare și piețele locale stabilite în conformitate cu prevederile din articolul 11 din Regulamentul (UE) nr. 807/2014

- Localizarea proiectului pentru care se solicită finanțare trebuie să fie pe teritoriul GAL Sud-Vest Satu Mare.

-

8. Criterii de selecție

Criterii de selecție care asigură abordarea de soluții ce corespund necesităților identificate:

-Principiul reprezentativității cooperării, respectiv numărul de parteneri având

calitatea de fermieri implicați

- Principiul structurii adecvate de parteneriat, pe baza obiectivului proiectului
- Principiul "piețelor locale" (i.e. distanță geografică mai mică între punctul de producție și punctul de vânzare)
- Principiul tipului de acțiuni sprijinite- Investiții în construcții aferente activității de producție, procesare/comercializare (modernizare, construcție), echipamente, utilaje necesare implementării proiectului

Criteriile de selecție vor fi detaliate suplimentar în Ghidul Solicitantului aferent acestei măsuri și vor avea în vedere prevederile art. 49 al R (UE) nr. 1305/2013 urmărind să asigure tratamentul egal al solicitanților, o mai bună utilizare a resurselor financiare și direcționarea acestora în conformitate cu prioritățile Uniunii în materie de dezvoltare rurală.

9. Sume aplicabile și rata sprijinului

Intensitatea sprijinului este de 100% din totalul cheltuielilor eligibile.

În cazul în care proiectul include acțiuni eligibile în cadrul altor măsuri/submăsuri din regulament, atunci se va respecta rata maximă și suma aplicabilă măsurii/submăsurii din care face parte operațiunile, conform Anexei II - Sume și rate de sprijin, din Reg. (UE) 1305/2013

Valoarea maximă a ajutorului public nerambursabil este de 61.535,75 Euro/proiect. Costurile de funcționare a cooperării nu vor depăși 20% din valoarea maximă a sprijinului acordat pe proiect depus.

10. Indicatori de monitorizare

Indicator de monitorizare

- Numărul de exploatații agricole care primesc sprijin pentru participarea la sistemele de calitate, la piețele locale și la circuitele de aprovizionare scurte, precum și la grupuri/organizații de producători. - 15
- Numărul total de operațiuni de cooperare sprijinite în cadrul măsurii de cooperare [articolul 35 din Regulamentul (UE) nr. 1305/2013. - 2
- Număr de locuri de muncă nou create - 0
- Cheltuieli publice totale 61.535,75 euro

Denumirea măsurii	Înființarea de activități non-agricole în teritoriu
Codul măsurii	M3 / 6A
Tipul măsurii	<input type="checkbox"/> Investiții <input type="checkbox"/> Servicii

	X Sprijin forfetar
1.Descrierea generală a măsurii , inclusiv a logicii de intervenție a acesteia și a contribuției la prioritățile strategiei, la domeniile de intervenție, la obiectivele transversale și a complementarității cu alte măsuri din SDL	
1.1 Justificare. Corelare cu analiza SWOT	
<p>Măsura propusă este menită să încurajeze stimularea mediului de afaceri din teritoriul GAL, venind în întâmpinarea nevoilor de susținere financiară a întreprinzătorilor din domenii neagricole, atât pentru inițiativele de start-up, cât și pentru cei care doresc să diversifice activitatea în domenii non-agricole.</p> <p>La nivelul GAL Sud-Vest Satu Mare sunt înregistrate doar 524 agenți economici, rezultând o medie de aproximativ 25 de agenți economici/localitate, dar din cele 21 localități, 5 au înregistrate cel mult 10 firme, 6 localități au între 11 și 20 de firme, iar alte 6 localități au înregistrate între 21 și 30 de firme; în singurul oraș din teritoriu, Tășnad, erau înregistrate 135 firme.</p> <p>77% din persoanele ocupate din GAL Sud-Vest Satu Mare au avut la data Recensământului din 2011 locuri de muncă în patru sectoare de activități ale economiei naționale: 34% în agricultură, 29% în industria prelucrătoare (în speță industria alimentară), 9% în comerțul cu ridicata și cu amănuntul și 5% în construcții.</p> <p>Prin această măsură se dorește stimularea creării de locuri de muncă și în alte sectoare decât agricultura, sectoare care uneori necesită calificare mai înaltă.</p> <p>Deși la nivelul zonei turismul este destul de bine reprezentat (doar unul din atracțiile turistice ale teritoriului atrage 250.000 turiști anual), locurile de muncă din domeniul hoteluri și restaurante reprezintă doar 1,4% din numărul total disponibil la nivelul teritoriului GAL. Activitățile recreaționale pentru populația din teritoriu, și implicit pentru turiști, sunt slab reprezentate și nu satisfac nevoile actuale. Populația activă (persoane ocupate pe piața muncii și șomeri) reprezintă 35,7% din totalul populației GAL Sud-Vest Satu Mare.</p> <p>În condițiile unei economii puțin competitive a teritoriului GAL, afectată de accesul redus la capital al întreprinderilor locale, suportul pentru crearea și dezvoltarea de noi activități economice viabile este esențială pentru dezvoltarea și creșterea competitivității teritoriului. Un rol important în acest proces revine tinerilor și/sau femeilor, care prezintă un risc crescut de migrație spre zonele urbane învecinate dacă nu găsesc locuri de muncă în localitățile de proveniență sau în apropierea lor. Promovarea angajării și antreprenoriatului, reducerea fluctuațiilor sezoniere ale forței de muncă rurale și diversificarea economică vor constitui oportunități pentru dezvoltarea sectorului rural de afaceri, contribuind la creșterea și dezvoltarea sustenabilă a teritoriului, la realizarea unui echilibru teritorial, atât în termeni economici cât și sociali, prin creșterea veniturilor.</p>	
1.2. Obiectivele de dezvoltare rurală (conform Reg.(UE) 1305/2013, art.4).	
iii) Obținerea unei dezvoltări teritoriale echilibrate a economiilor și comunităților rurale, inclusiv crearea și menținerea de locuri de muncă	
1.3.Obiectiv(e) specific(e) al(e) măsurii	
-Susținerea diversificării economiei locale prin sprijinirea înființării firmelor de tip start-up și firmelor existente care doresc lărgirea domeniului de activitate în sfera non-agricolă	
-Încurajarea menținerii și dezvoltării activităților meșteșugărești tradiționale	

-Obținerea de venituri alternative pentru populația din GAL, reducând gradul de dependență față de sectorul agricol -Încurajarea activităților non-agricole în rândul agricultorilor
1.4. Măsura contribuie la prioritatea/prioritățile prevăzute la art. 5, Reg. (UE) nr. 1305/2013: P6
P6: Promovarea incluziunii sociale, a reducerii sărăciei și a dezvoltării economice în zonele rurale
1.5 Măsura corespunde obiectivelor art. 19 din Reg. (UE) nr. 1305/2013
Articolul 19 - Dezvoltarea exploatațiilor și a întreprinderilor
1.6. Măsura contribuie la Domeniul de intervenție 6A
6A) Facilitarea diversificării, a înființării și a dezvoltării de întreprinderi mici, precum și crearea de locuri de muncă
1.7. Măsura contribuie la obiectivele transversale ale Reg.(UE) 1305/2013
Inovare - prin dezvoltarea unor servicii/produse noi la nivel de teritoriu Mediu și climă -sprijinul acordat pentru producția și utilizarea surselor regenerabile de energie, în special pentru utilizarea biomasei în cadrul prezentei măsuri contribuie la reducerea efectelor schimbărilor climatice. Activitățile de agroturism sprijinite vor viza practicarea unui turism responsabil care să evite degradarea zonelor naturale sensibile
1.8 Complementaritatea cu alte măsuri din SDL
M1/2A Soluții inovative pentru o agricultură/ industrie alimentară competitivă în teritoriul GAL
1.9 Sinergia cu alte măsuri din SDL
M4/6A Investiții în crearea și dezvoltarea de activități non-agricole M5/6B Dezvoltarea serviciilor destinate populației și îmbunătățirea condițiilor de trai M6/6B Ocrotirea moștenirii rurale M7/6B Înființarea de centre multifuncționale sociale
2. Valoarea adăugată a măsurii
- Se încurajează crearea de noi locuri de muncă pentru a menține populația activă pe raza teritoriului - Se stimulează spiritul antreprenorial, prin acordarea șansei de înființare sau diversificare a unor noi servicii în domenii non - agricole, în principal domeniul turismului, care a fost indentificat ca un domeniu cu potențial, dar neexploatat încă la potențialul maxim în teritoriu - Prin această măsură se dorește obținerea număr mai mare de servicii care intră în economia albă, prin fiscalizarea acestora. - Se încurajează utilizarea know-how-ului de care dispune tineretul (prin creșterea nivelului competențelor specifice ca urmare a studiilor de nivel mai înalt) sau sau populația reîntoarsă din străinătate (prin importarea de modele de bune practici)
3. Trimiteri la alte acte legislative
- Legislația națională cu incidență în domeniile activităților neagricole prevăzută în Ghidul Solicitantului pentru participarea la selecția strategiilor de dezvoltare locală și PNDR - Reg. (UE) 1303/2013, Reg. (UE) 1305/2013, Recomandare 2003/361/CE

- Ordonanță de Urgență nr. 44/2008, Ordonanță de Urgență nr. 142/2008
4. Beneficiari direcți/indirecți (grup țintă)
4.1. Beneficiari direcți
<ul style="list-style-type: none"> - Fermieri sau membrii unei gospodării agricole, care își diversifică activitatea prin înființarea unei activități non-agricole pe raza teritoriului GAL, pentru prima dată. Persoanele fizice neautorizate nu sunt eligibile (sunt beneficiari direcți la măsura M1/2A) - Micro-întreprinderi și întreprinderi mici care au sediul social și punctul/punctele de lucru pe raza teritoriului GAL, care își propun activități non-agricole, pe care nu le-au mai efectuat până la data aplicării pentru sprijin - Micro-întreprinderi și întreprinderi mici noi, înființate în anul depunerii aplicației de finanțare sau cu o vechime de maxim 3 ani fiscali, care au sediul social și punctul/punctele de lucru pe raza teritoriului și care nu au desfășurat activități până în momentul depunerii aplicației de finanțare
4.2. Beneficiarii indirecți (grup țintă)
<ul style="list-style-type: none"> - Populația la nivel de teritoriu - Persoanele din categoria populației active aflate în căutarea unui loc de muncă
5. Tip de sprijin (conform art.67 din Reg. (UE) nr.1303/2013)
- Sume forfetare care nu depășesc limitele cuantumului stabilit în PNDR pentru finanțarea de noi activități non-agricole în mediul rural pe baza unui plan de afaceri
6. Tipuri de acțiuni eligibile și neeligibile
6.1. Tipuri de acțiuni eligibile
<p>Sunt eligibile toate tipurile de operațiuni care sunt în concordanță cu regulile generale din Regulamentele Europene.</p> <p>Sprijinul se acordă pentru activitățile prevăzute în Planul de Afaceri. Toate cheltuielile propuse prin planul de afaceri, inclusiv capitalul de lucru și capitalizarea întreprinderii și activitățile relevante pentru implementarea corectă a planului de afaceri aprobat pot fi eligibile, indiferent de natura acestora.</p> <p>Toate acțiunile eligibile vor fi evidențiate într-o listă a codurilor CAEN eligibile pentru finanțare în cadrul acestei măsuri și care se va constitui ca și anexă la Ghidul Solicitantului.</p>
6.2. Tipuri de acțiuni neeligibile
<p>Acțiuni neeligibile:</p> <ul style="list-style-type: none"> - Activități non-agricole care au mai fost prestate de către potențialii beneficiari - Activități cu caracter agricol
7. Condiții de eligibilitate
<ul style="list-style-type: none"> - Solicitantul trebuie să se încadreze în categoria beneficiarilor eligibili. - Solicitantul trebuie să prezinte un plan de afaceri. - Obiectivul trebuie să se încadreze în cel puțin unul dintre tipurile de activități sprijinite. - Sediul social și punctul/punctele de lucru trebuie să fie situate în teritoriul GAL iar activitatea va fi desfășurată în teritoriul GAL. - Implementarea planului de afaceri trebuie să înceapă în cel mult 9 luni de la data notificării de primire a sprijinului.

Alte angajamente:

Înainte solicitării celei de a doua tranșe de plată, solicitantul face dovada desfășurării activităților comerciale prin producția comercializată sau prin activitățile prestate, în procent de minim 30% din valoarea primei tranșe de plată.

8. Criterii de selecție

- Principiul diversificării activității agricole a fermierilor/membrilor gospodăriei agricole către activități neagricole. Proiecte care sunt inițiate de o întreprindere existentă, care a desfășurat în principal activitate în domeniul agricol și intenționează să-și diversifice în sectorul non-agricol
- Femei/Tineri întreprinzători (până la 40 de ani) care înființează prima oară o afacere non-agricolă
- Proiecte inovative (Nu mai există o astfel de investiție în UAT-ul în care urmează a se implementa proiectul)
- Proiecte care prevăd activități agroturistice și activități recreaționale
- Proiecte care includ acțiuni de protecția mediului și de folosire a resurselor regenerabile
- Proiecte care prevăd investiții de promovare a specificului local, tradițional, a activităților meșteșugărești
- Proiecte care prevăd înființarea de noi locuri de muncă
- În cazul activităților de producție vor avea prioritate cele care valorifică materia primă locală din GAL
- Proiecte care prevăd resurse umane calificate în domeniul de activitate prin studii superioare

Criteriile de selecție vor fi detaliate suplimentar în Ghidul Solicitantului aferent acestei măsuri și vor avea în vedere prevederile articolului 49 al Reg. (UE) nr. 1305/2013, urmărind să asigure tratamentul egal al solicitanților, o mai bună utilizare a resurselor financiare și direcționarea acestora în conformitate cu prioritățile Uniunii în materie de dezvoltare rurală.

9. Sume aplicabile și rata sprijinului

Intensitatea sprijinului: 100%

Sume aplicabile: 50.000 EURO/proiect, cu posibilitatea majorării sprijinului până la valoarea de 70.000 de euro/proiect în cazul activităților de producție, servicii medicale, sanitar-veterinare și de agroturism.

Sprijinul se va acorda, sub formă de primă, în două tranșe astfel:

- 70% din cuantumul sprijinului la semnarea deciziei de finanțare
- 30% în cuantumul sprijinului se va acorda cu condiția implementării corecte a planului de afaceri, fără a depăși 3 ani de la semnarea deciziei de finanțare.

Sprijinul public nerambursabil va respecta prevederile Reg. 1407/2013 cu privire la sprijinul de minimis și nu va depăși 200.000 de euro/beneficiar pe 3 ani fiscali.

10. Indicatori de monitorizare

Indicator de monitorizare

- Număr de locuri de muncă nou create - 2
- Număr operațiuni (proiecte) sprijinite - 3
- Cheltuieli publice totale (175.000 euro componenta A + 7,44% x componenta B euro)

Denumirea măsurii	Investiții în crearea și dezvoltarea de activități non-agricole
Codul măsurii	M4 / 6A
Tipul măsurii	X Investiții <input type="checkbox"/> Servicii

	□ Sprijin forfetar
1.Descrierea generală a măsurii , inclusiv a logicii de intervenție a acesteia și a contribuției la prioritățile strategiei, la domeniile de intervenție, la obiectivele transversale și a complementarității cu alte măsuri din SDL	
1.1 Justificare. Corelare cu analiza SWOT	
<p>La nivelul GAL Sud-Vest Satu Mare sunt înregistrați 524 agenți economici care contribuie la economia locală a teritoriului, aceștia fiind cei care pot genera noi locuri de muncă și în consecință ridicarea nivelului de trai al populației din teritoriu, de aceea este imperios necesară susținerea dezvoltării, modernizării și diversificării acestora.</p>	
<p>77% din persoanele ocupate din GAL Sud-Vest Satu Mare au avut la data Recensământului din 2011 locuri de muncă în patru sectoare de activități ale economiei naționale: 34% în agricultură, 29% în industria prelucrătoare (în speță industria alimentară), 9% în comerțul cu ridicata și cu amănuntul și 5% în construcții.</p>	
<p>Prin această măsură se dorește stimularea firmelor din domeniul agricol pentru diversificarea activității în sfera non agricolă fiind astfel mai sustenabile și mai profitabile.</p>	
<p>Corelând numărul de bilete vândute doar de unul din operatorii în domeniul turismului (Ștrandul Tășnad - 250.000 bilete vândute /an) și locurile de muncă din domeniul hoteluri și restaurante (1,4% din numărul total disponibil la nivelul teritoriului GAL) constatăm o discrepanță, fapt care se poate datora activităților nefiscalizate. Prin această măsură se va încuraja fiscalizarea acestui sector de activitate.</p>	
<p>Din analizele de sector (turism) ale operatorului turistic Ștrand Termal Tășnad a reieșit un deficit de oferte de servicii cu caracter turistic. Ștrandul termal participă regulat la târguri turistice, unde turiștii sunt interesați de pachete turistice pe mai multe zile pe care teritoriul nu le poate oferi în prezent din cauza lipsei organizării interne și lipsei serviciilor de agrement compelenare celor oferite de bazinele termale. Această situație este una foarte favorabilă zonei, existând deja cerere pentru activități non-agricole, în special cele de agrement, servicii, cerere care trebuie doar onorată.</p>	
<p>Un alt domeniu important în teritoriu este cel al industriei prelucrătoare (29% din populația activă fiind angajată în acest sector), care din lipsa capitalului investițional nu reușește să se dezvolte.</p>	
1.2. Obiectivele de dezvoltare rurală (conform Reg.(UE) 1305/2013, art.4).	
iii) Obținerea unei dezvoltări teritoriale echilibrate a economiilor și comunităților rurale, inclusiv crearea și menținerea de locuri de muncă	
1.3.Obiectiv(e) specific(e) al(e) măsurii	
Stimularea mediului de afaceri al teritoriului, contribuind la diversificarea economiei locale și creșterea nivelului de trai	
1.4. Măsura contribuie la prioritatea/prioritățile prevăzute la art. 5, Reg. (UE) nr. 1305/2013: P6	
P6: Promovarea incluziunii sociale, a reducerii sărăciei și a dezvoltării economice în zonele rurale	
1.5 Măsura corespunde obiectivelor art. 19 din Reg. (UE) nr. 1305/2013	
Articolul 19 - Dezvoltarea exploatațiilor și a întreprinderilor	

1.6. Măsura contribuie la Domeniul de intervenție 6A
6A) Facilitarea diversificării, a înființării și a dezvoltării de întreprinderi mici, precum și crearea de locuri de muncă
1.7. Măsura contribuie la obiectivele transversale ale Reg.(UE) 1305/2013
<ul style="list-style-type: none"> - Inovare - prin dezvoltarea unor servicii/produse noi la nivel de teritoriu, prin adoptarea unor tehnici și metode noi și unor tehnologii inovatoare - Mediu și climă - sprijinul acordat pentru producția și utilizarea surselor regenerabile de energie, în special pentru utilizarea biomasei în cadrul prezentei măsuri contribuie la reducerea efectelor schimbărilor climatice. Activitățile de agroturism sprijinite vor viza practicarea unui turism responsabil care să evite degradarea zonelor naturale sensibile
1.8 Complementaritatea cu alte măsuri din SDL
M1/2A Soluții inovative pentru o agricultură/ industrie alimentară competitivă în teritoriul GAL
1.9 Sinergia cu alte măsuri din SDL
<p>M3/6A Înființarea de activități non-agricole în teritoriu</p> <p>M5/6B Dezvoltarea serviciilor destinate populației și îmbunătățirea condițiilor de trai</p> <p>M6/6B Ocrotirea moștenirii rurale</p> <p>M7/6B Înființarea de centre multifuncționale socio-medicale</p>
2. Valoarea adăugată a măsurii
<ul style="list-style-type: none"> - Se încurajează crearea de noi locuri de muncă pentru a menține populația activă pe raza teritoriului - Se stimulează spiritul antreprenorial, prin acordarea șansei de diversificare a unor noi servicii în domenii non - agricole, în principal domeniul turismului, care a fost indentificat ca un domeniu cu potențial, dar neexploatat încă la potențialul maxim în teritoriu - Asigurarea viabilității economice a micro-întreprinderilor în contextul creșterii competitivității economice a acestora - Încurajarea fiscalizării și creșterii numărului de persoane care contribuie la sistemele de asigurări de sănătate și asigurări sociale - Creșterea coeziunii la nivelul GAL, concretizată prin relații comerciale și transfer de inovație - <u>Creșterea veniturilor în cadrul bugetelor locale din GAL</u> - <u>Sprijinirea populației, autorităților, operatorilor economici să depășească perioada actuală de criză</u>
3. Trimiteri la alte acte legislative
<ul style="list-style-type: none"> - Legislația națională cu incidență în domeniile activităților neagricole prevăzută în Ghidul Solicitantului pentru participarea la selecția strategiilor de dezvoltare locală și PNDR - Reg. (UE) 1303/2013, Reg. (UE) 1305/2013, Recomandarea 2003/361/CE, Reg. (UE) nr. 1407/2013, Comunicarea Comisiei nr. 2008/C155/02, Comunicarea Comisiei nr. 2008/C14/02 - Ordonanță de urgență nr. 44/2008, Ordonanță de urgență nr 142/2008
4. Beneficiari direcți/indirecți (grup țintă)

4.1. Beneficiari direcți
<ul style="list-style-type: none"> - Micro-întreprinderi și întreprinderi mici existente și nou înființate care au sediul social și punctul/punctele de lucru pe raza teritoriului GAL - Fermieri sau membrii unor gospodării agricole care își diversifică activitatea de bază agricolă prin dezvoltarea unei activități non-agricole în teritoriul GAL-ului în cadrul întreprinderii deja existente încadrabile în microîntreprinderi și întreprinderi mici, cu excepția persoanelor fizice neautorizate (sunt beneficiari direcți la măsura M1/2A)
4.2. Beneficiarii indirecti (grup țintă)
<ul style="list-style-type: none"> - Populația la nivel de teritoriu - Persoanele din categoria populației active aflate în căutarea unui loc de muncă
5. Tip de sprijin (conform art.67 din Reg. (UE) nr.1303/2013)
<ul style="list-style-type: none"> - Plăți în avans, cu condiția constituirii unei garanții echivalente corespunzătoare procentului de 100% din valoarea avansului, în conformitate cu art. 45 (4) și art.63 ale Reg.(UE) nr. 1305/2013 - Rambursarea costurilor eligibile suportate și plătite efectiv
6. Tipuri de acțiuni eligibile și neeligibile
6.1. Tipuri de acțiuni eligibile
<p>Sunt eligibile toate tipurile de operațiuni care sunt în concordanță cu regulile generale din Regulamentele Europene.</p> <p>Acțiuni eligibile:</p> <ul style="list-style-type: none"> - construcția, extinderea și/sau modernizarea și dotarea clădirilor - achiziționarea și costurile de instalare, inclusiv în leasing de utilaje, instalații și echipamente noi - investiții intangibile: achiziționarea sau dezvoltarea de software și achiziționarea de brevete, licențe, drepturi de autor, mărci. <p>În detaliu:</p> <p>Investiții pentru producerea produselor non-agricole, cum ar fi:</p> <ul style="list-style-type: none"> • fabricarea produselor textile, îmbrăcăminte, articole de marochinărie, articole de hârtie și carton; • fabricarea produselor chimice, farmaceutice; • activități de prelucrare a produselor lemnoase; • industrie metalurgică, fabricare construcții metalice, mașini, utilaje și echipamente; • fabricare produse electrice, electronice, • producerea de produse electrice, electronice, și metalice, mașini, utilaje și echipamente, producția de carton etc; <p>Investiții pentru activități meșteșugărești, cum ar fi:</p> <ul style="list-style-type: none"> • activități de artizanat și alte activități tradiționale non-agricole (olărit, brodat, prelucrarea manuală a fierului, lânii, lemnului, pielii etc.) <p>Investiții legate de furnizarea de servicii, cum ar fi:</p> <ul style="list-style-type: none"> • servicii medicale și sanitar-veterinare; • activități de întreținere corporală • servicii de reparații mașini, unelte, obiecte casnice; • servicii de consultanță, contabilitate, juridice, audit;

• activități de servicii în tehnologia informației și servicii informatice;

• servicii tehnice, administrative, etc;

~~Investiții pentru infrastructură în unitățile de primire turistică de tip agro-turistic, proiecte de activități de agrement;~~

Stimularea activităților turistice (cu excepția înființării agropensiunilor, hotelurilor, pensiunilor) și/sau de agrement

Investiții pentru producția de combustibil din biomasă (ex.: fabricare de peleți și brichete) în vederea comercializării.

Toate acțiunile eligibile vor fi evidențiate într-o listă a codurilor CAEN eligibile pentru finanțare în cadrul acestei măsuri și care se va constitui ca și anexă la Ghidul Solicitantului.

6.2. Tipuri de acțiuni neeligibile

Acțiuni neeligibile:

- Achiziționare de bunuri și echipamente „second-hand”,
- Activități cu caracter agricol
- Procesarea și comercializarea produselor prevăzute în Anexa 1 din Tratatul de Instituire a Comunității Europene;
- ~~Producția de electricitate din biomasă ca și activitate economică~~
- Cheltuieli pentru înființare de agropensiuni, pensiuni, hoteluri

7. Condiții de eligibilitate

- Solicitantul trebuie să se încadreze în categoria beneficiarilor eligibili.
- Obiectivul trebuie să se încadreze în cel puțin unul dintre tipurile de activități sprijinite.
- Sediul social și punctul/punctele de lucru trebuie să fie situate în teritoriul GAL iar activitatea va fi desfășurată în teritoriul GAL.
- Întreprinderea nu trebuie să fie în dificultate în conformitate cu liniile directe privind ajutorul de stat pentru salvarea și restructurarea întreprinderilor în dificultate;
- Investiția va demonstra o evaluare a impactului preconizat asupra mediului și dacă aceasta poate avea efecte negative asupra mediului, în conformitate cu legislația în vigoare.
- Solicitantul trebuie să demonstreze capacitatea de a asigura cofinanțarea și viabilitatea economică a investiției

8. Criterii de selecție

- Principiul diversificării activității agricole a fermelor existente către activități neagricole. Proiecte care sunt inițiate de o întreprindere existentă, care a desfășurat în principal activitate în domeniul agricol și intenționează să-și diversifice în sectorul non-agricol
- Femei/Tineri întreprinzători (până la 40 de ani) care înființează prima oară o afacere
- Proiecte inovative (Nu mai există o astfel de investiție în UAT-ul în care urmează a se implementa proiectul)
- ~~Proiecte care prevăd activități agroturistice și activități recreative~~
- Proiecte care prevăd activități turistice (cu excepția înființării agropensiunilor, hotelurilor, pensiunilor) și/sau de agrement
- Proiecte care prevăd activități care să contribuie la depășirea perioadei actuale de criză
- Proiecte care includ acțiuni de protecția mediului și de folosire a resurselor

regenerabile vor avea prioritate

~~- Proiecte care prevăd investiții de promovare a specificului local, tradițional~~

- Proiecte care prevăd înființarea de noi locuri de muncă

- În cazul activităților de producție vor avea prioritate cele care valorifică materia primă locală din GAL

- Proiecte care prevăd resurse umane calificate în domeniul de activitate prin studii superioare

- Proiecte care prevăd activități care se pot desfășura în întregul teritoriu GAL (activități mobile/desfășurate la terți)

Criteriile de selecție vor fi detaliate suplimentar în Ghidul Solicitantului aferent acestei măsuri și vor avea în vedere prevederile articolului 49 al Reg. (UE) nr. 1305/2013, urmărind să asigure tratamentul egal al solicitanților, o mai bună utilizare a resurselor financiare și direcționarea acestora în conformitate cu prioritățile Uniunii în materie de dezvoltare rurală.

9. Sume aplicabile și rata sprijinului

Sprijin public nerambursabil va respecta prevederile Reg. 1407/2013 cu privire la sprijinul de minimis și nu va depăși 200.000 de euro/beneficiar pe 3 ani fiscali.

Cuantumul sprijinului nerambursabil este de max. 200.000 de euro/proiect

Rata sprijinului este de ~~70%~~90%

~~Rata sprijinului se poate majora până la 90% în următoarele cazuri:~~

~~— Pentru solicitanți care desfășoară activități de producție, servicii medicale, sanitar-veterinare și agroturism~~

~~— Pentru fermierii care își diversifică activitatea de bază agricolă prin dezvoltarea unor activități neagricole~~

~~Dacă solicitantul este în unul dintre cazurile descrise mai sus, sprijinul se majorează direct la 90%.~~

10. Indicatori de monitorizare

Indicator de monitorizare

- Număr de locuri de muncă nou create - 2

- Număr operațiuni (proiecte) sprijinite - 3

- Cheltuieli publice totale 257.661,19 euro

Denumirea măsurii	Dezvoltarea serviciilor destinate populației și îmbunătățirea condițiilor de trai
Codul măsurii	M5 / 6B
Tipul măsurii	X Investiții <input type="checkbox"/> Servicii <input type="checkbox"/> Sprijin forfetar
1.Descrierea generală a măsurii , inclusiv a logicii de intervenție a acesteia și a contribuției la prioritățile strategiei, la domeniile de intervenție, la obiectivele transversale și a complementarității cu alte măsuri din SDL	
1.1 Justificare. Corelare cu analiza SWOT	
<p>Măsura este menită să susțină îmbunătățirea sau extinderea infrastructurii aferente serviciilor de bază destinate populației rurale. Deficiențele în ceea ce privește infrastructura rurală care asigură accesibilitatea populației locale și a turiștilor, după caz, la servicii de bază, inclusiv a celor de agrement, social, socio-medical și cultural, influențează negativ viața comunitară. Dezvoltarea acestei infrastructuri reprezintă o condiție de bază a creșterii calității vieții, favorizând incluziunea socială și limitând tendințele de depopulare a zonei rurale.</p> <p>Nevoia de dezvoltare a infrastructurii a fost amintită ca fiind necesară cu ocazia fiecărei întâlniri de informare și consultare publică realizate cu participarea populației și factorilor interesați (vezi Anexa 6), fiind amintite în special investițiile în infrastructura la scară mai mică, care depășesc capacitatea financiară a autorităților publice pentru a fi rezolvate din resurse proprii.</p> <p>Mai multe primării au reușit să acceseze cu succes proiecte de infrastructură la scară largă (reabilitare drumuri, introducere apă potabilă, amenajare spații verzi), investiții a căror mentenanță intră acum în responsabilitatea primăriilor. Decalajele pricinuite de lipsa utilajelor sau timpul mare de așteptare și costurile ridicate pentru închirierea de utilaje sau contractarea de servicii externalizate este în detrimentul calității serviciilor acordate populației. În acest context, s-a constatat lipsa unor dotări cu utilaje și echipamente de întreținere a domeniului public, de dezăpezire, întreținere spații verzi și siguranța populației.</p> <p>Odată cu prioritizarea domeniilor turistim și servicii acordate populației ca fiind unul de bază în acest ciclu de programare s-a agreat tratarea situației clădirilor care din punct de vedere estetic nu sunt atractive sau adecvate prestării serviciilor către populație (clădiri ale primăriei, a dispensarelor, a școlilor și grădinițelor, căminelor culturale etc.). Aceste clădiri sunt fie degradate, fie ineficiente energetic, fie nefuncționale sau scoase din uz, de obicei așezate în centrul comunelor, aceasta având un impact negativ asupra aspectului general al teritoriului.</p> <p>În ceea ce privește spațiile publice, și acestea necesită renovare. Comuna Pișcolt, membră a GAL a reușit amenajarea unui spațiu verde în centru prin fonduri LEADER, impactul vizual, estetic și moral fiind considerabil. Pe acest model de bună practică, s-</p>	

a decis înfrumusețarea generală a teritoriului, mai multe UAT-uri arătându-și interesul pentru a îmbunătăți aspectul spațiilor publice.

Implementarea unor proiecte de infrastructură în cadrul acestei măsuri va permite revitalizarea vieții cotidiene, culturale, de sănătate și educaționale din GAL Sud-Vest Satu Mare. Aspectul general al localităților va fi îmbunătățit, iar prin aceasta va crește atractivitatea teritoriului ca întreg, cu beneficii asupra atragerii unui număr superior de turiști și potențiali rezidenți.

1.2. Obiectivele de dezvoltare rurală (conform Reg.(UE) 1305/2013, art.4).

iii) Obținerea unei dezvoltări teritoriale echilibrate a economiilor și comunităților rurale, inclusiv crearea și menținerea de locuri de muncă

1.3.Obiectiv(e) specific(e) al(e) măsurii

Obiectivul specific al măsurii este revitalizarea vieții cotidiene, culturale, de sănătate și educaționale din GAL Sud-Vest Satu Mare și creșterea atractivității teritoriului ca întreg, cu beneficii asupra menținerii populației în teritoriu, atragerea de potențiali rezidenți și atragerea unui număr superior de turiști în cât mai multe UAT componente.

1.4. Măsura contribuie la prioritatea/prioritățile prevăzute la art. 5, Reg. (UE) nr. 1305/2013: P6

P6: Promovarea incluziunii sociale, a reducerii sărăciei și a dezvoltării economice în zonele rurale

1.5 Măsura corespunde obiectivelor art. 20 din Reg. (UE) nr. 1305/2013

Articolul 20 - Servicii de bază și reînnoirea satelor în zonele rurale

1.6. Măsura contribuie la Domeniul de intervenție 6B

6B) Încurajarea dezvoltării locale în zonele rurale

1.7. Măsura contribuie la obiectivele transversale ale Reg.(UE) 1305/2013

- Mediu și climă - prin eficientizare energetică, crearea de spații verzi
- Inovativ - crearea de servicii noi, inexistente în UAT

1.8. Complementaritatea cu alte măsuri din SDL

M7/6B Înființarea de centre multifuncționale socio-medicale

1.9 Sinergia cu alte măsuri din SDL

M3/6A Înființarea de activități non-agricole în teritoriu

M4/6A Investiții în crearea și dezvoltarea de activități non-agricole

M6/6B Ocrotirea moștenirii rurale

M7/6B Înființarea de centre multifuncționale sociale

2. Valoarea adăugată a măsurii

Valoarea adăugată a măsurii rezidă în:

- Teritoriul va fi mai atractiv în regiune pentru eventualele stabiliri de domiciliu
- Dezvoltarea serviciilor publice va crea condiții de trai/servicii similare cu cele oferite de zonele urbane din apropiere (Carei, Satu Mare)
- Scăderea presiunii financiare asupra bugetelor locale odată cu dotarea serviciilor publice cu utilaje și echipamente corespunzătoare
- Măsura va contribui indirect la creșterea atractivității teritoriului din punct de vedere turistic, oferind turiștilor servicii mai diverse și la calitate superioară

- Măsura va avea un efect pozitiv asupra mediului economic prin servicii de mentenanță mai moderne în domeniul infrastructurii rutiere (de ex. dezăpezire)
- Păstrarea moștenirii tradiționale prin promovarea patrimoniului cultural

3. Trimiteri la alte acte legislative

- Reg. (UE) nr. 807/2014, Reg. (UE) nr. 808/2014, Reg. (UE) 1303/2013, Reg. (UE) 1305/2013, Reg. (UE) nr. 1307/2013, Reg. (UE) 1407/2013
- Legea nr. 215/2001 a administrației publice locale, republicată;
- HG nr. 28 din 9 ianuarie 2008 privind aprobarea conținutului-cadru al documentației tehnico-economice aferente investițiilor publice,
- HG nr. 28/2015 privind stabilirea cadrului general de implementare a măsurilor PNDR cofinanțate din FEADR și de la bugetul de stat.
- Legislația națională cu incidență în domeniul dezvoltării serviciilor publice prevăzută în Ghidul Solicitantului pentru participarea la selecția strategiilor de dezvoltare locală și PNDR

4. Beneficiari direcți/indirecți (grup țintă)

4.1. Beneficiari direcți

- Comunele din teritoriul GAL (sunt beneficiari direcți la măsura M7/6B)
- Orașele din teritoriul GAL cu o populație sub 20.000 locuitori (sunt beneficiari direcți la măsura M7/6B)
- Asociațiile administrațiilor publice locale constituite conform legislației naționale în vigoare

4.2. Beneficiarii indirecți (grup țintă)

- Populația locală (sunt beneficiari indirecți (grup țintă) la măsura M7/6B)
- Instituțiile publice

5. Tip de sprijin (conform art.67 din Reg. (UE) nr.1303/2013)

- Plăți în avans, cu condiția constituirii unei garanții echivalente corespunzătoare procentului de 100% din valoarea avansului, în conformitate cu art.45(4) și art.63 ale Reg.(UE) nr. 1305/2013
- Rambursarea costurilor eligibile suportate și plătite efectiv

6. Tipuri de acțiuni eligibile și neeligibile

6.1. Tipuri de acțiuni eligibile

Sunt eligibile toate tipurile de operațiuni care sunt în concordanță cu regulile generale din Regulamentele Europene.

Acțiuni eligibile:

- Înființarea, amenajarea spațiilor publice de recreere pentru populația rurală (parcuri, spații de joacă pentru copii, terenuri de sport, piste de biciclete, etc.)
- Renovarea și/sau dotarea clădirilor publice (primăriei, unități de învățământ) și amenajări de parcuri, piețe, spații pentru organizarea de târguri etc.
- Investiții în sisteme de producere și furnizare de energie din surse regenerabile (în situația în care este vorba de clădiri publice)
- Eficientizarea consumului energiei electrice
- Construirea de stații de autobuz
- Achiziționarea de utilaje și echipamente pentru serviciile publice (de dezăpezire, întreținere spații verzi etc.)

- Dotarea Serviciului Public Voluntar pentru Situații de Urgență
- Investiții de renovare, modernizare și dotarea aferentă a așezămintelor culturale, inclusiv achiziție de cărți, materiale audio, achiziționarea de costume populare și instrumente muzicale tradiționale în vederea promovării patrimoniului cultural imaterial ca parte componentă a proiectului. De asemenea vor fi susținute cheltuielile cu achiziționarea de echipamente hardware, software, inclusiv costurile de instalare și montaj.

6.2. Tipuri de acțiuni neeligibile

- Înființarea, extinderea și îmbunătățirea rețelei de drumuri de interes local;
- Înființarea, extinderea și îmbunătățirea rețelei publice de apă;
- Înființarea, extinderea și îmbunătățirea rețelei publice de apă uzată;
- Achiziția de mijloace de transport rutier de mărfuri pentru a presta servicii de transport în numele terților;
- Construcția de așezăminte culturale noi;
- Cumpărarea de teren și/sau de imobile;
- Achiziționarea de bunuri second hand cu excepția celor care au ca obiectiv obținerea caracterului tradițional autentic;

7. Condiții de eligibilitate

- Proiectul se realizează în teritoriul GAL
- Solicitantul se identifică într-una din categoriile de beneficiari definite
- Solicitantul nu trebuie să fie în insolvență sau incapacitate de plată
- Solicitantul trebuie să se angajeze să asigure întreținerea/mentenanța investiției pe o perioadă de minim 5 ani de la ultima plată
- Investiția trebuie să fie în corelare cu strategia de dezvoltare județeană/locală aprobată, corespunzătoare domeniului de investiții
- Proiectul trebuie să demonstreze oportunitatea și necesitatea socio-economică a investiției
- Investiția respectă Regulamentul Local de Urbanism din UAT-ul unde se realizează

8. Criterii de selecție

- Utilizarea surselor alternative de energie și eficientizarea energetică
- Integrarea problemelor de mediu
- Numărul de beneficiari direcți/indirecți ai investițiilor realizate
- Realizarea proiectului în parteneriat
- Caracterul inovativ

Criteriile de selecție vor fi detaliate suplimentar în Ghidul Solicitantului aferent acestei măsuri și vor avea în vedere prevederile articolului 49 al Reg. (UE) nr. 1305/2013, urmărind să asigure tratamentul egal al solicitanților, o mai bună utilizare a resurselor financiare și direcționarea acestora în conformitate cu prioritățile Uniunii în materie de dezvoltare rurală.

9. Sume aplicabile și rata sprijinului

Intensitatea sprijinului: 100%

Sume aplicabile: max. 50.000 EURO/proiect

10. Indicatori de monitorizare

Indicator de monitorizare

- Populație netă care beneficiază de servicii/infrastructuri îmbunătățite - 3.000

- Număr operațiuni (proiecte) sprijinite - 21
- Cheltuieli publice totale 842.284,00 euro
- Număr de locuri de muncă nou create - 0

Denumirea măsurii	Ocrotirea moștenirii rurale
Codul măsurii	M6 / 6B
Tipul măsurii	<input checked="" type="checkbox"/> Investiții <input type="checkbox"/> Servicii <input type="checkbox"/> Sprijin forfetar
1.Descrierea generală a măsurii , inclusiv a logicii de intervenție a acesteia și a contribuției la prioritățile strategiei, la domeniile de intervenție, la obiectivele transversale și a complementarității cu alte măsuri din SDL	
1.1 Justificare. Corelare cu analiza SWOT	
<p>Măsură va oferi sprijin financiar pentru protejarea, prin întreținere, reabilitare, restaurare, dotare, modernizare și promovare a obiectivelor de patrimoniu cultural de interes local și a altor spații/ obiective menite să găzduiască acțiuni de stimulare, păstrare și transmitere de meșteșuguri, tradiții sau alte activități tradiționale/specific locale. Investițiile vor avea un impact pozitiv asupra turismului local și vor ajuta la stimularea dezvoltării mediului de afaceri local.</p> <p>Arhitectura populară este foarte diversificată în zona rurală, aceasta fiind diferită nu numai în fiecare comună, ci chiar și în satele care aparțin aceleiași comune. Fiecare sat are o arhitectură specifică excepțională, existând astfel un potențial foarte mare pentru valorificarea acestora și în domeniul turismului. Aceleași considerente sunt valabile și în ceea ce privește meșteșugurile sau tradițiile și obiceiurile.</p> <p>Teritoriul GAL Sud-Vest Satu Mare dispune de un patrimoniu cultural relevant, care poate fi în mare măsură valorificat pentru dezvoltarea turismului cultural cu condiția renovării/modernizării infrastructurii existente. Slaba promovare a obiectivelor culturale și lipsa unor strategii integrate de marketing a operatorilor din regiune pentru promovarea teritoriului apar ca puncte slabe în mai toate strategiile de dezvoltare locală a UAT-urilor ce compun GAL Sud-Vest Satu Mare. Dintre numeroasele clădiri cu importantă valoare istorică și culturală aflate în diferite stadii de degradare, unele necesită intervenții imediate pentru a le putea conserva și ulterior reintroduce în circuitele culturale din regiune.</p> <p>Patrimoniul construit al GAL Sud-Vest Satu Mare include nu mai puțin de 50 de obiective de patrimoniu cu valoare istorică și culturală remarcabilă. Muzeul Șvăbesc Petrești, Casa memorială a poetului Ady Endre din comuna Căuaș sau Conacul Komaromy din comuna Sălacea, sunt câteva din obiectivele culturale cu valoare turistică mai însemnată, care renovate și modernizate, au atras un număr în creștere de turiști pasionați de istoria locală.</p>	
1.2. Obiectivele de dezvoltare rurală (conform Reg.(UE) 1305/2013, art.4).	
iii) Obținerea unei dezvoltări teritoriale echilibrate a economiilor și comunităților rurale, inclusiv crearea și menținerea de locuri de muncă	
1.3.Obiectiv(e) specific(e) al(e) măsurii	

Punerea în valoare a obiectivelor de moștenire culturale și arhitecturale tangibile de pe teritoriul GAL și includerea acestora în circuitele turistice
1.4. Măsura contribuie la prioritatea/prioritățile prevăzute la art. 5, Reg. (UE) nr. 1305/2013: P6
P6: Promovarea incluziunii sociale, a reducerii sărăciei și a dezvoltării economice în zonele rurale
1.5 Măsura corespunde obiectivelor art. 20 din Reg. (UE) nr. 1305/2013
Articolul 20 - Servicii de bază și reînnoirea satelor în zonele rurale
1.6. Măsura contribuie la Domeniul de intervenție 6B
6B) încurajarea dezvoltării locale în zonele rurale
1.7. Măsura contribuie la obiectivele transversale ale Reg.(UE) 1305/2013
Inovare - La această măsură inovația este reprezentată prin acordarea sprijinului conform listei cu obiectivele considerate de importanță locală, și de faptul că proprietarii clădirilor/șurilor vechi vor putea accesa fondurile europene prin ONG-uri. Sprijinirea conservării patrimoniului local, a meșteșugurilor, a prelucrărilor primare prin metode tradiționale și a tradițiilor contribuie nu numai la sporirea calității vieții în zonele LEADER, ci și la stimularea activităților de turism rural, dezvoltarea produselor locale și crearea de locuri de muncă. Mediu și Climă - prin eficientizare energetică a obiectivelor de patrimoniu puse în valoare
1.8 Complementaritatea cu alte măsuri din SDL
Nu e cazul
1.9 Sinergia cu alte măsuri din SDL
M3/6A Înființarea de activități non-agricole în teritoriu M4/6A Investiții în crearea și dezvoltarea de activități non-agricole M5/6B Dezvoltarea serviciilor destinate populației și îmbunătățirea condițiilor de trai M7/6B Înființarea de centre multifuncționale sociale
2. Valoarea adăugată a măsurii
Sursele financiare necesare pentru conservarea și valorificarea acestui patrimoniu construit și imaterial sunt foarte limitate. În cadrul Măsurii 7.6 al Programului Național de Dezvoltare Rurală 2014 - 2020 există posibilitatea solicitării și obținerii de fonduri nerambursabile pentru realizarea unor astfel de investiții, exclusiv pentru obiective de patrimoniu cultural imobil de interes local de clasa B. Clădirile, dar și alte construcții (de exemplu mori de apă sau prese de ulei, cuptoare de ars cărămidă, fântâni, pivnițe de vin, construcții vernaculare de diferite tipuri cu destinație locativă sau economică de importanță locală și microregională), care păstrează caracteristicile patrimoniului construit tradițional, autentic, fiind proprietăți private, nu sunt incluse în categoriile A sau B din lista monumentelor istorice. Astfel, din cauza lipsei surselor financiare ale proprietarilor, aceste clădiri (construcții) sunt degradate atât fizic, cât și moral. Prin această măsură acordăm sprijin pentru obiective necuprinse în categoriile A, sau B a monumentelor istorice, aflate însă pe lista obiectivelor locale.

Conservarea și valorificarea patrimoniului construit și imaterial ar putea contribui semnificativ nu numai la îmbunătățirea calității vieții la nivel local, dar în același timp ar putea reprezenta un obiectiv turistic cu potențial ridicat, fiind obligatorie introducerea clădirilor reabilite sau a bunurilor reabilite și funcționalizate în circuitul turistic, asigurarea accesului pentru vizitatori la patrimoniul local construit. De asemenea valoarea adăugată a măsurii este evidențiată și prin criteriile de selecție aplicate.

3. Trimiteri la alte acte legislative

- Reg. (UE) nr. 807/2014, Reg. (UE) nr. 808/2014, Reg. (UE) 1303/2013 , Reg. (UE) 1305/2013, Reg. (UE) nr. 1307/2013, Reg. (UE) 1407/ 2013, Recomandarea 2003/361/CE

- Legea nr.215/2001 a administrației publice locale, republicată;

- Legea nr.422 din 18 iulie 2001, republicată privind protejarea monumentelor istorice;

- Legislația națională prevăzută în Ghidul Solicitantului pentru participarea la selecția strategiilor de dezvoltare locală și PNDR

4. Beneficiari direcți/indirecți (grup țintă)

4.1. Beneficiari direcți

- Autorități publice locale și asociațiile acestora din teritoriul GAL

- Societăți și întreprinderi private, ONG-uri, așezăminte culturale și Instituții de cult, proprietari de clădiri vechi (case, clădiri gospodărești, case tradiționale, case muzeu), sau care prezintă document încheiat la notariat care atestă dreptul de administrare asupra obiectivului ce se va restaura/consolida/conserva, pe o perioadă de minim 10 ani de la depunerea cererii de finanțare.

- Societăți și întreprinderi private, ONG-uri care au calitățile necesare, pot aplica pentru elaborare de studii și proiecte, istoriografii locale sau care prezintă evoluția diacronică locală și microregională, întocmirea listei obiectivelor de interes local;

- Societăți și întreprinderi private, ONG-uri care pot aplica pentru reabilitarea, renovarea, dotarea de spații destinate păstrării și transmiterii de meșteșuguri, tradiții și alte tipuri de activități tradiționale, sau de patrimoniu spiritual;

- Cultele religioase pot aplica pentru proiectele care urmăresc includerea unei clădiri pe lista de monumente, precum și pentru restaurarea bisericilor, cimitirelor și a altor obiective aflate în proprietatea parohiilor.

- ONG-uri care nu sunt proprietari de clădiri vechi (case, clădiri gospodărești, case tradiționale, case muzeu) dar care prezintă un acord/convenție scrisă între ONG și persoanele fizice proprietari de clădiri vechi/construcții tradiționale, în cadrul căruia proprietarul își asumă obligația de a nu înstrăina clădirea/ construcția tradițională și de a nu modifica aspectul/funcționalitatea clădiri/ construcției tradiționale pe o perioadă de minim 5 ani de la terminarea lucrărilor de renovare/reabilitare/darea în funcțiune a clădirii/ construcției tradiționale, precum și faptul că va asigura vizitabilitatea imobilului sau părții de imobil renovat.

- Autorități publice locale și asociațiile acestora, Societăți și întreprinderi private, ONG-uri pentru acțiuni de evaluare, promovare și marketing

4.2. Beneficiarii indirecți (grup țintă)

- Populația locală

5. Tip de sprijin (conform art.67 din Reg. (UE) nr.1303/2013)

- Plăți în avans, cu condiția constituirii unei garanții echivalente corespunzătoare procentului de 100% din valoarea avansului, în conformitate cu art.45(4) și art.63 ale Reg.(UE) nr. 1305/2013
- Rambursarea costurilor eligibile suportate și plătite efectiv

6. Tipuri de acțiuni eligibile și neeligibile

6.1. Tipuri de acțiuni eligibile

Acțiuni materiale

- Lucrări construcții-montaj, cu păstrarea aspectului original al clădirii;
- Renovarea/reabilitarea unor clădiri vechi al căror aspect a fost stricat sau reabilitarea, renovarea, dotarea de spații destinate păstrării și transmiterii de meșteșuguri, tradiții și alte tipuri de activități tradiționale; dotarea de spații destinate prezentării evoluției istorice locale și a relațiilor om-natură specifice microzonei; reabilitarea și refuncționalizarea de obiective/ construcții (*de exemplu mori de apă sau prese de ulei, cuptoare de ars cărămidă, pivnițe de vin, construcții vernaculare de diferite tipuri cu destinație locativă sau economică de importanță locală și microregională*), care păstrează caracteristicile patrimoniului construit tradițional, autentic;
- Mutarea și reconstrucția clădirilor vechi pe un amplasament nou (case, șure, etc)
- Renovarea fațadei unei clădiri;

Acțiuni imateriale

- Proiectare, elaborarea documentației tehnico-economice conform H.G.28/2008
- Servicii de consultanță pentru managementul proiectelor
- Elaborarea documentației pentru includerea pe lista de monumente, schimbarea statutului anterior al monumentului, propuneri pentru arii de protecție patrimonială
- Elaborare de studii, evaluări de teren și proiecte, istoriografii locale
- Întocmirea listei obiectivelor de interes local
- Acțiuni de promovare și marketing (elaborare plan de promovare, site de promovare, participare la târguri de profil, achiziția și montarea de panouri informative/direcționale, filme de promovare, materiale informative, cadastre de valori patrimoniale, hărți digitale, activități de informare și promovare publică, etc...)

6.2. Tipuri de acțiuni neeligibile

- Acțiuni care nu conduc la rezultate pe teritoriul GAL Sud-Vest Satu Mare.
- Acțiuni care nu deserveșc scopul măsurii.

7. Condiții de eligibilitate

- Solicitantul trebuie să se încadreze în categoria beneficiarilor eligibili.
- Locația investiției trebuie să fie situat în teritoriul GAL.
- Este demonstrată valoarea arhitecturală sau culturală a obiectivului prin:
 - încadrarea în Lista Monumentelor Istorice, categ. B și/sau
 - aviz emis de forurile competente
- Prin memoriul justificativ/studiul de fezabilitate/DALI, proiectul trebuie să demonstreze oportunitatea și necesitatea socio-economică a investiției;
- Nu este permisă dubla finanțare a aceleași activități/investiții din alte fonduri comunitare sau naționale;
- Proiectul propus este în conformitate cu normele de mediu;
- Investiția să respecte Planul Urbanistic General;
- Construcția, modernizarea și extinderea clădirilor trebuie să respecte/păstreze

arhitectura specifică locală

- Beneficiarul se angajează să asigure mentenanța investiției
- Angajament din partea beneficiarului că va introduce obiectivul investițional în circuitul turistic și va asigura accesul pentru vizitatori la patrimoniul local construit

8. Criterii de selecție

- Numărul de beneficiari direcți/indirecți ai investițiilor realizate
- Proiecte care prevăd acordarea de servicii complementare potențialilor turiști după finalizarea investiției
- Proiecte care prevăd utilizarea de resurse și tehnici locale
- Proiecte care includ acțiuni de protecția mediului și de folosire a resurselor regenerabile
- Proiecte depuse în parteneriat

Criteriile de selecție vor fi detaliate suplimentar în Ghidul Solicitantului aferent acestei măsuri și vor avea în vedere prevederile articolului 49 al Reg. (UE) nr. 1305/2013, urmărind să asigure tratamentul egal al solicitanților, o mai bună utilizare a resurselor financiare și direcționarea acestora în conformitate cu prioritățile Uniunii în materie de dezvoltare rurală.

9. Sume aplicabile și rata sprijinului

Ponderea maximă a intensității sprijinului public nerambursabil din totalul cheltuielilor eligibile este de până la 100% pentru proiectele negeneratoare de venit și 90% pentru proiecte generatoare de venit.

Valoarea unui proiect va fi de maximum 100.000 de euro.

Finanțarea nerambursabilă: 50.000 euro/proiect pentru investiții de importanță locală (sat, comună), respectiv 100.000 euro/proiect pentru investiții a căror importanță cuprinde cel puțin 3 comune.

10. Indicatori de monitorizare

Indicator de monitorizare

- Populație netă care beneficiază de servicii/infrastructuri îmbunătățite - 1.000
- Număr operațiuni (proiecte) sprijinite - 3
- Cheltuieli publice totale 215.260,64 euro
- Număr de locuri de muncă nou create - 0

Denumirea măsurii	Înființarea de centre multifuncționale sociale
Codul măsurii	M7 / 6B
Tipul măsurii	X Investiții <input type="checkbox"/> Servicii <input type="checkbox"/> Sprijin forfetar
1.Descrierea generală a măsurii , inclusiv a logicii de intervenție a acesteia și a contribuției la prioritățile strategiei, la domeniile de intervenție, la obiectivele transversale și a complementarității cu alte măsuri din SDL	
1.1 Justificare. Corelare cu analiza SWOT	
<p>Similar multor zone rurale din regiune, teritoriul este caracterizat de prezența unor trenduri negative de dezvoltare socială legate de îmbătrânirea populației și calitatea scăzută a vieții.</p> <ul style="list-style-type: none"> -7% din populație aflată la risc de sărăcie și excluziune socială, conform declarațiilor date de Primărie (3.770 de persoane, din care 1.470 copii, 1.480 adulți și 820 de vârstnici) -16% populație de 65+ ani -10% din totalul populației este reprezentat de persoane de etnie romă - 79 elevi neșcolarizați - populația totală de 54.732 locuitori este deservită doar de 1 spital orășenesc la Tășnad (secție externă a Spitalului Județean Satu Mare), 1 dispensar medical, 1 cabinet medical școlar, 24 cabinete medicale de familie, 11 cabinete medicale stomatologice, 3 cabinete medicale de specialitate, 26 farmacii și puncte farmaceutice, 4 laboratoare medicale și 2 laboratoare de tehnică dentară, pacienții fiind nevoiți să parcurgă distanțe considerabile (în municipiile Carei sau Satu Mare) pentru servicii medicale de specialitate. <p>La nivel GAL Sud Vest Satu Mare sistemul de asistență socială este constituit aproape în totalitate din prestațiile sociale în detrimentul dezvoltării serviciilor sociale, bugetele locale pentru asistența socială fiind alocate aproape în totalitate pentru realizarea plăților beneficiilor la care au dreptul persoanele vulnerabile (venit minim garantat, ajutor pentru încălzire). Acestea sunt măsuri de ajutor tip criză și nu reușesc scoaterea beneficiarilor din zona de excluziune și risc de sărăcie (cauzat de condiția de sănătate precară, lipsa unui loc de muncă, lipsa educației în cazul copiilor).</p> <p>De aceea măsura este menită să ofere la nivel local pârghiile de combatere a excluziunii sociale, propunând oportunități de dezvoltare a infrastructurii medico-sociale prin care este facilitată dezvoltarea locală plasată sub responsabilitatea comunității.</p> <p>Măsura vizează realizarea centrelor comunitare multifuncționale sociale care vor deservi nevoile legate de asistență comunitară și socială a locuitorilor din teritoriul GAL Sud-Vest Satu Mare. Aceasta poate astfel susține satisfacerea unor nevoi ale comunității locale, dezvoltarea socio-economică a teritoriului, precum și crearea a noi locuri de muncă. Măsura va contribui la îmbunătățirea calității vieții locuitorilor</p>	

comunităților din zonă prin furnizarea oportună și prin accesibilizarea serviciilor de asistență socială. Realizarea obiectivelor măsurii ajută la inversarea tendințelor de declin economic și social și de depopulare a zonelor rurale.
1.2. Obiectivele de dezvoltare rurală (conform Reg.(UE) 1305/2013, art.4).
iii) Obținerea unei dezvoltări teritoriale echilibrate a economiilor și comunităților rurale, inclusiv crearea și menținerea de locuri de muncă
1.3.Obiectiv(e) specific(e) al(e) măsurii
Măsura are ca scop reducerea vulnerabilității sociale a locuitorilor teritoriului GAL Sud-Vest Satu Mare, propunând pe termen lung crearea unor servicii integrate accesibile, beneficiarii nefiind nevoiți să meargă la mai multe instituții/în mai multe locații și localități pentru a beneficia de anumite servicii sociale.
1.4. Măsura contribuie la prioritatea/prioritățile prevăzute la art. 5, Reg. (UE) nr. 1305/2013: P6
P6: Promovarea incluziunii sociale, a reducerii sărăciei și a dezvoltării economice în zonele rurale
1.5 Măsura corespunde obiectivelor art. 20 din Reg. (UE) nr. 1305/2013
Articolul 20 - Servicii de bază și reînnoirea satelor în zonele rurale
1.6. Măsura contribuie la Domeniul de intervenție 6B
6B) Încurajarea dezvoltării locale în zonele rurale
1.7. Măsura contribuie la obiectivele transversale ale Reg.(UE) 1305/2013
- Inovare - prin dezvoltarea infrastructurii de suport pentru furnizarea de servicii încă inexistente la nivelul teritoriului - Mediu și Climă - prin eficientizare energetică a infrastructurii construite/renovate, modernizate
1.8 Complementaritatea cu alte măsuri din SDL
M5/6B Dezvoltarea serviciilor destinate populației și îmbunătățirea condițiilor de trai
1.9 Sinergia cu alte măsuri din SDL
M3/6A Înființarea de activități non-agricole în teritoriu M4/6A Investiții în crearea și dezvoltarea de activități non-agricole M5/6B Dezvoltarea serviciilor destinate populației și îmbunătățirea condițiilor de trai M6/6B Ocrotirea moștenirii rurale
2. Valoarea adăugată a măsurii
Valoarea adăugată a măsurii rezidă în: - Accesibilizarea serviciilor de suport pentru populația aflată în diferite categorii de risc social - Controlul riscului de marginalizare socială pentru populația minoritară de etnie romă - Creșterea atractivității teritoriului pentru potențialele stabiliri de domiciliu - Facilitarea dezvoltării de servicii de prevenire prin utilizarea infrastructurii create în beneficiul populației locale - Proiectele finanțate în cadrul acestei măsuri vor viza investiții în infrastructura de tip „hard”, urmând ca investițiile de tip „soft” să poată fi asigurate prin accesarea obiectivului specific 5.2 din cadrul POCU 2014-2020. Investițiile de tip „soft”

contribuie la integrarea socială a grupurilor vulnerabile vizate de proiectele finanțate prin asigurarea accesului la servicii calitative de educație și formare profesională și acoperirea cheltuielilor pentru funcționarea și desfășurarea activităților aferente investițiilor de tip „hard” finanțate.

- Creșterea speranței de viață prin oferirea de servicii sociale continue la un nivel profesional ridicat, în special la categoriile de persoane care prezintă un risc ridicat

3. Trimiteri la alte acte legislative

- Reg. (UE) 1303/2013 ,Reg. (UE) 1305/2013, Reg. (UE) 1407/ 2013

- Legea asistenței sociale nr.292/2011;

- HG.nr.383/2015 pentru aprobarea Strategiei naționale privind incluziunea socială și reducerea sărăciei pentru perioada 2015-2020.

- Legislația națională cu incidență în domeniul social prevăzută în Ghidul Solicitantului pentru participarea la selecția strategiilor de dezvoltare locală și PNDR

4. Beneficiari direcți/indirecți (grup țintă)

4.1. Beneficiari direcți

- Entități publice: autorități publice locale conform legislației naționale în vigoare; **(sunt beneficiari direcți la măsura M5/6B)**

- Entități private: organizații nonguvernamentale care au prevăzut în Statut prestarea de servicii sociale;

- Parteneriate public-private

- Unități de cult conform legislației în vigoare;

- GAL Sud-Vest Satu Mare (în cazul în care nu există alți beneficiari)

4.2. Beneficiarii indirecti (grup țintă)

- Populația locală **(sunt beneficiari indirecti (grup țintă) la măsura M5/6B)**

- Vârșnicii la risc social

- Copiii la risc social

- Persoanele cu afecțiuni

- Familii aflate în dificultate

- Familiile de etnie romă

- ONG-urile care vor desfășura activități de asistență socială în centrele comunitare multifuncționale

5. Tip de sprijin (conform art.67 din Reg. (UE) nr.1303/2013)

- Plăți în avans, cu condiția constituirii unei garanții echivalente corespunzătoare procentului de 100% din valoarea avansului, în conformitate cu art.45(4) și art.63 ale Reg.(UE) nr. 1305/2013

- Rambursarea costurilor eligibile

6. Tipuri de acțiuni eligibile și neeligibile

6.1. Tipuri de acțiuni eligibile

Sunt eligibile toate tipurile de operațiuni care sunt în concordanță cu regulile generale din Regulamentele Europene.

Tipuri de acțiuni eligibile:

a) Acțiuni materiale: Investiții în crearea, îmbunătățirea sau extinderea serviciilor sociale destinate populației, inclusiv dotarea acestora, precum:

- centre multifuncționale de asistență medicală, comunitară și socială

- centre de îngrijire la domiciliu a persoanelor în vârstă sau a persoanelor cu afecțiuni cronice
- Centre de zi pentru persoane în vârstă
- centre de zi pentru persoane dezavantajate din punct de vedere social sau pentru minorități
- centre de tip after-school
- cantină sociala etc.

b) Acțiuni imateriale: Costurile generale ocazionate de cheltuielile cu construcția sau renovarea de bunuri imobile precum onorariile pentru arhitecți, ingineri și consultanți, onorariile pentru consiliere privind durabilitatea economică și de mediu, inclusiv studiile de fezabilitate

6.2. Tipuri de acțiuni neeligibile

- investiții în infrastructuri de tip rezidențial;
- achiziționarea de teren și/sau imobile
- achiziționarea de bunuri second-hand

7. Condiții de eligibilitate

- Proiectul se realizează în teritoriul GAL
- Solicitantul se identifică într-una din categoriile de beneficiari definite
- Solicitantul nu trebuie să fie în insolvență sau incapacitate de plată
- Solicitantul trebuie să se angajeze să asigure întreținerea/mentenanța investiției pe o perioadă de minim 5 ani de la ultima plată
- Investiția trebuie să fie în corelare cu strategia de dezvoltare județeană/locală aprobată, corespunzătoare domeniului de investiții
- Investiția trebuie să demonstreze necesitatea, oportunitatea și potențialul economic al acesteia
- Investiția respectă Regulamentul Local de Urbanism din UAT-ul unde se realizează
- Solicitantul trebuie să asigure sustenabilitatea proiectului din surse proprii/alte surse de finanțare, recomandabil prin accesarea obiectivului specific 5.2 din cadrul POCU 2014-2020

8. Criterii de selecție

- Întreținerea și asigurarea funcționării centrului comunitar multifuncțional în parteneriat (de ex. autorități locale - ONG-uri)
- Investiția servește inclusiv la satisfacerea nevoilor populației de etnie romă din teritoriu
- Dotarea clădirilor cu sisteme care utilizează energie regenerabilă
- Crearea de noi locuri de muncă cu normă întreagă
- Investiția se va realiza în localități care nu au mai primit anterior sprijin comunitar pentru o investiție similară
- Caracterul multifuncțional și sinergia cu prioritățile POCU
- Entitate acreditată ca furnizor de servicii sociale

Criteriile de selecție vor fi detaliate suplimentar în Ghidul Solicitantului aferent acestei măsuri și vor avea în vedere prevederile articolului 49 al Reg. (UE) nr. 1305/2013, urmărind să asigure tratamentul egal al solicitanților, o mai bună utilizare a resurselor financiare și direcționarea acestora în conformitate cu prioritățile Uniunii în materie de dezvoltare rurală

9. Sume aplicabile și rata sprijinului

- Cuantumul sprijinului este max. 200.000 euro/proiect.
- Rata sprijinului: 100% din cheltuielile eligibile pentru proiecte negeneratoare de venit și proiectele generatoare de venit cu utilitate publică

10. Indicatori de monitorizare

Indicator de monitorizare

- Populație netă care beneficiază de servicii/infrastructuri îmbunătățite - 200
- Număr operațiuni (proiecte) sprijinite - 1
- Cheltuieli publice totale (140.000 euro componenta A + 5,95% x componenta B euro)
- Număr de locuri de muncă nou create - 0

CAPITOLUL VI. DESCRIEREA COMPLEMENTARITĂȚII ȘI/SAU CONTRIBUȚIEI LA OBIECTIVELE ALTOR STRATEGII RELEVANTE (NAȚIONALE, SECTORIALE, REGIONALE, JUDEȚENE ETC)

Odată cu creionarea viziunii, a priorităților și măsurilor de dezvoltare, GAL Sud-Vest Satu Mare ține cont și analizează documentele de programare ale structurilor teritoriale din care face parte la nivel mai larg pentru a se asigura

- (1) pe de o parte de complementaritatea măsurilor propuse, astfel ca teritoriul GAL Sud Vest Satu Mare să se asigure de o dezvoltare sinergică
- (2) pe de altă parte pentru a fi capabil să atragă și la alte surse de finanțare în cazul în care acest lucru este posibil pentru implementarea măsurilor propuse a fi atinse cu orizont de timp 2020.

Tabelul de mai jos redă complementaritatea strategiei de dezvoltare a teritoriului cu strategiile la nivel județean (**Strategia de dezvoltare a județului Satu Mare până în 2020**, **Strategia de dezvoltare durabilă a Județului Bihor 2014-2020**) și regional (**Planul de Dezvoltare Regională Nord-Vest 2014-2020**), precum și la nivel sectorial. Dintre strategiile sectoriale de interes (social, minorități, capital uman, mediu, competitivitate, rural) s-a ales **Programul Național de Dezvoltare Rurală pentru perioada 2014-2020** (PNDR) având în vedere că la acest nivel există cel mai mare grad de complementaritate.

Strategia de dezvoltare locală a teritoriului	Strategia de dezvoltare a județului Satu Mare/ Bihor	Planul de dezvoltare a Regiunii Nord-Vest 2014-2020	PNDR 2014-2020
Măsura M1/2A - Soluții inovative pentru o agricultură/ industrie alimentară competitivă în teritoriul GAL	Obiectivul specific 3. Creșterea valorii adăugate a activităților economice din sectorul agricol și dezvoltarea rurală (<i>județul Satu Mare</i>) Obiectivul specific 2.2. Dezvoltarea serviciilor de sprijin pentru afaceri (<i>județul Bihor</i>)	Obiectiv specific 1.1. Creșterea competitivității IMM-urilor și a micro-întreprinderilor prin investiții în infrastructură, acces la servicii și rețele internaționale	Prioritatea P2. Creșterea viabilității exploatațiilor și a competitivității tuturor tipurilor de agricultură în toate regiunile și promovarea tehnologiilor agricole inovatoare și a gestionării durabile a pădurilor
Măsura M2/3A Sprijin pentru înființarea și dezvoltarea structurilor asociative	Obiectivul specific 3. Creșterea valorii adăugate a activităților economice din sectorul agricol și dezvoltarea rurală (<i>județul Satu Mare</i>)	Obiectiv specific 1.3. Dezvoltarea spiritului antreprenorial	P3: Promovarea organizării lanțului alimentar, inclusiv procesarea și comercializarea produselor agricole, a bunăstării animalelor și a gestionării

	<p>Obiectivul specific 2.2. Dezvoltarea serviciilor de sprijin pentru afaceri (<i>județul Bihor</i>)</p>		<p>riscurilor în agricultură</p>
<p>Măsura M3/6A Înființarea de activități non-agricole în teritoriu și Măsura M4/6A Investiții în crearea și dezvoltarea de activități non-agricole</p>	<p>Obiectivul specific 1. Creșterea competitivității economice în industrie și servicii și dezvoltarea mediului antreprenorial (<i>județul Satu Mare</i>) Obiectivul specific 2. Creșterea competitivității sectorului turistic, cu prioritate în turismul de sănătate și cel cultural (<i>județul Satu Mare</i>) Obiectivul specific 2.1 Dezvoltarea mediului de afaceri (<i>județul Bihor</i>) Obiectivul specific 3.1. Dezvoltarea serviciilor de turism în județ (<i>județul Bihor</i>)</p>	<p>Obiectiv specific 1.1. Creșterea competitivității IMM-urilor și a micro-întreprinderilor prin investiții în infrastructură, acces la servicii și rețele internaționale Obiectiv specific 1.3. Dezvoltarea spiritului antreprenorial Obiectivul specific 1.4. Creșterea performanței sectorului turistic în economia regională</p>	<p>P6: Promovarea incluziunii sociale, a reducerii sărăciei și a dezvoltării economice în zonele rurale</p>
<p>Măsura M5/6B Dezvoltarea serviciilor destinate populației și îmbunătățirea condițiilor de trai</p>	<p>Obiectivul specific 5. Reducerea dezechilibrelor și creșterea integrării sociale la nivelul județului (<i>județul Satu Mare</i>)</p>	<p>Obiectivul specific 3.1. Creșterea calității infrastructurii și a serviciilor în domeniul educației, sănătății și a serviciilor sociale Obiectivul specific 4.4. Îmbunătățirea calității și aspectului mediului</p>	<p>Prioritatea P6. Promovarea incluziunii sociale, a reducerii sărăciei și a dezvoltării economice în zonele rurale</p>

		urban	
Măsura M6/6B Ocrotirea moștenirii rurale	<p>Obiectivul specific 5. Reducerea dezechilibrelor și creșterea integrării sociale la nivelul județului (<i>județul Satu Mare</i>)</p> <p>Obiectivul specific 3.2. Prezervarea și valorificarea patrimoniului natural și a celui construit (<i>județul Bihor</i>)</p>	<p>Obiectivul specific 4.6. Valorificarea durabilă a patrimoniului cultural și construit și a identității culturale multietnice a regiunii ca sursă a dezvoltării regionale</p>	<p>Prioritatea P6: Promovarea incluziunii sociale, a reducerii sărăciei și a dezvoltării economice în zonele rurale</p>
Măsura M7/6B Înființarea de centre multifuncționale sociale	<p>Obiectivul specific 5. Reducerea dezechilibrelor și creșterea integrării sociale la nivelul județului (<i>județul Satu Mare</i>)</p> <p>Obiectivul specific 1.3 Dezvoltarea infrastructurii din domeniul social (<i>județul Bihor</i>)</p>	<p>Obiectivul specific 3.1. Creșterea calității infrastructurii și a serviciilor în domeniul educației, sănătății și a serviciilor sociale</p> <p>Obiectivul specific 3.3. Îmbunătățirea calității vieții grupurilor vulnerabile și dezavantajate, precum și asigurarea accesului la servicii sociale, de sănătate și de educație de calitate</p>	<p>Prioritatea P6. Promovarea incluziunii sociale, a reducerii sărăciei și a dezvoltării economice în zonele rurale</p>

Menționăm că măsura M7/6B Înființarea de centre multifuncționale sociale este complementară cu Obiectivul specific 5.2: Reducerea numărului de persoane aflate în risc de sărăcie și excluziune socială din comunitățile marginalizate din zona rurală și orașe cu o populație de până la 20.000 locuitori prin implementarea de măsuri/ operațiuni integrate în contextul mecanismului de DLRC din cadrul Programului Operațional Capital Uman 2014-2020.

Lansare apel de selecție ⁹																				
Consilierea solicitanților de finanțare																				
Verificarea, evaluarea și selecția proiectelor																				
Monitorizare, evaluare și control a funcționării GAL																				
Monitorizare, evaluare și control a proiectelor în implementare																				
Participarea la activitățile rețelei naționale și Rețelei Europene de Dezvoltare Rurală																				
Animarea teritoriului																				
Informare																				
Promovare																				
Instruire angajați GAL și lideri locali																				
Proiecte de cooperare																				

RESPONSABILII PENTRU IMPLEMENTAREA ACȚIUNILOR

Denumire acțiune	Responsabili
Elaborarea și publicarea documentelor suport a măsurilor	Serviciu externalizat - expert extern îmbunătățire procese Personal angajat - responsabil cu verificarea, evaluarea și selecția proiectelor
Lansare apel de selecție	Personal angajat - Manager GAL
Consilierea solicitanților de finanțare	Personal angajat - responsabil cu animarea teritoriului
Verificarea, evaluarea și selecția proiectelor	Personal angajat - responsabil cu verificarea, evaluarea și selecția proiectelor Parteneri - Comitet de selecție a proiectelor
Monitorizare, evaluare și control a funcționării GAL	Personal angajat - Manager GAL, responsabil cu activitățile de monitorizare și verificare a Cererilor de plată, responsabil cu animarea teritoriului Serviciu externalizat - expert extern contabil, expert extern jurist, expert extern auditor Parteneri - Consiliul Director, Adunarea Generală
Monitorizare, evaluare și control a proiectelor în implementare	Personal angajat - Manager GAL, responsabil cu activitățile de monitorizare și verificare a Cererilor de plată Serviciu externalizat - expert extern jurist
Informare	Personal angajat - responsabil cu animarea teritoriului
Promovare	Personal angajat - responsabil cu animarea teritoriului
Instruire angajați GAL și lideri locali	Serviciu externalizat Personal angajat - responsabil cu animarea teritoriului

Resursele financiare necesare pentru desfășurarea acțiunilor propuse vor fi alcătuite din bugetul alocat costurilor de funcționare GAL și resurse externe, respectiv cotizațiile membrilor, donații, sponsorizări sau legate, resurse obținute de la bugetul de stat sau de la bugetele locale, alte venituri prevăzute de lege. Menționăm faptul că unul dintre

⁹ Măsurile de infrastructură socială și înființare forme asociative vor fi lansate cu prioritate

membri, Consiliul Județean Satu Mare, asigură o cotizație specială anuală de 150.000 RON, valoare care va contribui la fondul de rulment. Asociația Grup de Acțiune Locală Sud-Vest Satu Mare dispune de birouri mobilate și aparatură tehnică.

BUGET INDICATIV DE FUNCȚIONARE GAL SUD-VEST SATU MARE Bugetul pentru funcționarea GAL-lui și animarea teritoriului nu va depăși 20% din totalul cheltuielilor publice eligibile din strategia de dezvoltare locală.

Nr. crt	Denumire	UM	Valoare unitară EURO	Cant	Valoare totală EURO	TVA EURO
1	Cheltuieli de personal	luni	7.275	48	349.200	0
2	Cheltuieli pentru servicii de consultanță tehnică și financiară servicii de contabilitate, servicii de consultanță juridică	luni	420	48	20.160	4.032
3	Cheltuieli pentru servicii de consultanță tehnică și financiară servicii de îmbunătățire procese	luni	245	12	2.940	588
4	Cheltuieli aferente sediului administrativ al GAL (închiriere și dotarea) din teritoriul GAL	luni	255	48	12.240	2.448
5	Cheltuieli pentru echipamente si consumabile necesare funcționării GAL	luni	100	48	4.800	960
6	Cheltuieli pentru organizarea întâlnirilor GAL și ale comitetului de selecție	luni	150	36	5.400	1.080
7	Cheltuieli pentru comunicare, transport și utilități	luni	230	48	11.040	2.208
8	Costuri de audit	luni	140	48	6.720	1.344
9	Costuri legate de monitorizarea și evaluarea implementării strategiei	luni	100	48	4.800	960
10	Cheltuieli de participare la activitățile rețelei naționale și Rețelei Europene de Dezvoltare Rurală	buc	1.924	9	17.316	3.463,20
11	Cheltuieli cu achiziția mijloc de transport	buc	18.000	1	18.000	3.600
12	Cheltuieli ocazionate de utilizarea, întreținerea, asigurarea mijlocului de transport achiziționat, precum și orice alte cheltuieli conexe	luni	37,50	48	1.800	360
13	Instruirea și/sau dezvoltarea competențelor angajaților GAL privind implementarea SDL	buc	1.000	2	2.000	400
14	Instruirea liderilor locali din teritoriul GAL	buc	1.000	2	2.000	400
15	Cheltuieli pentru animare (activități de promovare sau informare)	an	4.000	3	12.000	2.400
TOTAL					470.416	24.243,20

CAPITOLUL VIII. DESCRIEREA PROCESULUI DE IMPLICARE A COMUNITĂȚILOR LOCALE ÎN ELABORAREA STRATEGIEI

Organizarea acțiunilor de informare, consultare publică și a grupurilor de lucru a avut scopul de a crea un proces de lucru pe modelul de jos în sus, prin care fiecare parte interesată sau afectată de elaborarea strategiei să fie informată și să aibă oportunitatea de a-și reprezenta ideile și interesele din teritoriu. În acest proces au fost implicați reprezentanți ai sectorului civil și ai celui antreprenorial, ai administrației publice locale, ai producătorilor agricoli, reprezentanți ai cultelor, ai instituțiilor de învățământ și alte persoane direct interesate.

Acțiunile de consultare, animare și organizare grupuri de lucru s-au derulat pe parcursul a două luni. Informațiile privind prioritățile și necesitățile de dezvoltare au fost culese prin următoarele tipuri de activități:

(1) Activitățile de informare au implicat câte o întâlnire la nivelul fiecărei unități administrativ-teritoriale cuprinse în Acordul de Parteneriat, la care au participat câte 15 persoane. La aceste întâlniri au participat cetățeni ai localităților partenere, cărora le-au fost prezentate informații generale despre programul LEADER, măsura 19, precum și bune practici, modele și exemple pozitive din perioada de programare 2007-2013.

Au fost prezentați pașii de elaborare a strategiei de dezvoltare locală a Asociației Grup de Acțiune Locală Sud Vest Satu Mare, s-a realizat o prezentare generală a proiectului de elaborare a strategiei de dezvoltare locală a asociației și au fost punctate aspecte referitoare la implementarea abordării LEADER. Cu această ocazie s-a realizat consultarea și culegerea informațiilor de la cei prezenți și potențiali beneficiari cu privire la domeniile de interes și ideile de proiect. Culegerea datelor s-a realizat sub formă de chestionar cu 4 itemi: nevoi la nivel de unitate administrativ-teritorială în context LEADER, disponibilitatea/intenția de a depune proiecte în cadrul programului LEADER, tipul investiției/proiectului dorit, gradul de maturitate a inițiativei și sumele disponibile în eventualitatea implementării acestuia.

Din fiecare localitate au fost selectate câte două persoane care ulterior au participat la activitatea de consultare publică privind strategia de dezvoltare locală. La finalul fiecărei întâlniri au fost discuții libere, în cadrul cărora cei prezenți au putut pune întrebări care îi preocupă.

(2) Grupurile de lucru au fost organizate pentru consultarea și elaborarea SDL, structurat pe trei niveluri: nivel de consultare internă, nivel de stabilire a direcțiilor de dezvoltare și nivel de dezbateri - finalizare. În cadrul celor trei grupuri de lucru organizate au fost stabilite elementele tehnice legate de analiza diagnostic, realizându-se un schimb de idei și colectându-se informații, în baza cărora au fost definitive prioritățile de dezvoltare. La fiecare grup de lucru au participat câte 30 de persoane reprezentând parteneriatul GAL, temele dezbătute fiind următoarele: perspectivele agriculturii din GAL Sud-Vest Satu Mare, dezvoltarea mediului de afaceri în GAL Sud-Vest Satu Mare și potențialul de dezvoltare a turismului în GAL Sud-Vest Satu Mare.

S-a făcut o prezentare generală a proiectului de elaborare a strategiei de dezvoltare locală a asociației și au fost punctate aspecte referitoare la implementarea

abordării LEADER. S-au prezentat nevoile existente la nivelul teritoriului (în baza prelucrării chestionarelor pe domenii de interes în UAT-uri și a ideilor de proiect solicitate). Participanților le-au fost prezentate rezultatele prelucrării chestionarelor aplicate la întâlnirile de animare realizate în cele 21 localități componente ale GAL Sud-Vest Satu Mare, pe baza cărora au fost creionate direcțiile și prioritățile de dezvoltare a teritoriului pentru orizontul de timp 2020 din punctul de vedere al domeniului de interes (agricultură, turism, mediu de afaceri). Participanții au realizat o analiză SWOT cu punctele tari și punctele slabe ale domeniului grupului de lucru.

(3) Activitatea de consultare publică a cuprins o întâlnire mai largă cu participarea unui număr de 50 de persoane. Au participat acele persoane care și-au manifestat interesul în cadrul activităților de informare (câte două persoane din fiecare unitate administrativ teritorială parteneră). Analiza teritoriului a fost dezbătută și consultată public, împreună cu actorii locali participanți la acțiune, care cunosc realitățile din fiecare comunitate parteneră, problemele curente, necesitățile, respectiv resursele existente.

În cadrul activității de consultare publică s-a prezentat teritoriul în baza unor repere statistice cu privire la populație, economie, servicii, infrastructură instituțională etc. și au fost prezentate principalele rezultate cu privire la nevoile de interes în teritoriu reieșite din centralizarea chestionarelor, fiind dezbătute și conturate direcțiile de dezvoltare și măsurile care ar urma să fie cuprinse în strategia de dezvoltare a teritoriului.

Măsurile prioritare propuse pentru a fi incluse în strategia de dezvoltare locală, care au fost abordate și discutate, sunt înființarea de forme asociative, soluțiile inovative pentru o agricultură/ industrie alimentară competitivă în teritoriul GAL Sud Vest, activitățile non-agricole, dezvoltarea satelor, ocrotirea moștenirii rurale și infrastructura socială.

(4) Materiale informative/de vizibilitate. Pentru organizarea și desfășurarea acțiunilor de informare, consultare publică și a grupurilor de lucru au fost elaborate și diseminate materiale informative/de vizibilitate. Au fost realizate și postate în teritoriu 160 de afișe bilingve, prin care cei interesați au fost informați cu privire la data, locul și scopul întâlnirilor pe durata proiectului. Au fost realizate două roll-upuri bilingve (român/maghiar), care au fost vizibile în timpul întâlnirilor de informare, de lucru și de consultare publică. Au fost realizate 635 de pliante de prezentare a programului LEADER pe perioada de programare 2014-2020, care au fost distribuite participanților și celor interesați de inițiativa LEADER. Au fost realizate 2 bannere de informare bilingve, care au fost expuse în loc vizibil în unitățile administrativ-teritoriale componente pe toată durata procesului de implicare a factorilor interesați în elaborarea strategiei.

(5) Mediatizare/Comunicare. Au fost publicate în mass media locală 21 anunțuri privind activitățile de informare care urmau să fie întreprinse.

CAPITOLUL IX. ORGANIZAREA VIITORULUI GAL - DESCRIEREA MECANISMELOR DE GESTIONARE, MONITORIZARE, EVALUARE ȘI CONTROL AL STRATEGIEI

A. REGULAMENTUL DE ORGANIZARE ȘI FUNCȚIONARE - SARCINI ȘI ORGANIZAREA GAL SUD-VEST SATU MARE

Sarcinile GAL Sud-Vest Satu Mare (în conformitate cu prevederile art. 34 al Regulamentului (UE) nr. 1303/2013) sunt esențiale pentru implementarea cu succes a strategiei de dezvoltare locală și vizează:

- Consolidarea capacității actorilor locali relevanți de a dezvolta și implementa operațiunile, inclusiv promovarea capacităților lor de management al proiectelor (prin organizarea activităților de animare, informare, publicitate, cursuri, activități de consultanță)
- Conceperea unei proceduri de selecție nediscriminatorii și transparente și a unor criterii obiective în ceea ce privește selectarea operațiunilor, care să evite conflictele de interese, care garantează că cel puțin 51% din voturile privind deciziile de selecție sunt exprimate de parteneri care nu au statutul de autorități publice și permite selecția prin procedură scrisă
- Asigurarea, cu ocazia selecționării operațiunilor, a coerenței cu strategia de dezvoltare locală, prin acordarea de prioritate operațiunilor în funcție de contribuția adusă la atingerea obiectivelor și țințelor strategiei GAL Sud Vest Satu Mare
- Pregătirea și publicarea de cereri de propuneri sau a unei proceduri permanente de depunere de proiecte, inclusiv definirea criteriilor de selecție
- Primirea și evaluarea cererilor de finanțare
- Verificarea conformității cererilor de plată pentru proiectele selectate de GAL, cu excepția proiectelor în cadrul cărora este beneficiar
- Selectarea operațiunilor, stabilirea cuantumului contribuției și prezentarea propunerilor către organismul responsabil pentru verificarea finală a eligibilității înainte de aprobare
- Întocmirea cererilor de plată, dosarelor de achiziții aferente costurilor de funcționare și animare
- Organizarea și gestionarea activităților specifice resurselor umane,
- Monitorizarea implementării SDL și a operațiunilor sprijinite și efectuarea de activități specifice de evaluare în legătură cu strategia respectivă (Se va elabora un plan de monitorizare și evaluare care va cuprinde cel puțin: monitorizarea proiectelor contractate, monitorizarea planului de acțiune, monitorizarea indicatorilor de rezultat, monitorizarea locurilor de muncă create, monitorizarea investițiilor, etc)
- Asumarea statutului de beneficiar (în cazul în care se impune)

Organele Asociației „Grup de Acțiune Locală Sud-Vest Satu Mare”

Adunarea Generală este organul de conducere alcătuit din reprezentanții desemnați ai membrilor Asociației.

Consiliul Director este organul executiv de conducere al Asociației, fiind compus numai din reprezentanți ai membrilor Asociației. Consiliul Director este format din 7 membrii, numiți de Adunarea Generală, pe o perioadă de 4 ani. Componenta Consiliului Director va asigura cât mai bine reprezentativitatea în cadrul acestui organ a tuturor membrilor Asociației, astfel încât nici autoritățile publice, nici un grup de interese să

nu dețină mai mult de 49% din drepturile de vot.

Controlul financiar al Asociației este asigurat de un cenzor ales de Adunarea Generală pentru un mandat de un an. Acesta poate fi și o persoană din afara asociației. În cazul în care numărul membrilor Asociației depășește 100 de membri înscriși până la data întrunirii ultimei Adunări Generale, controlul financiar intern se va exercita de către o comisie de cenzori format din 3 membri. Membrii Consiliului Director nu pot fi cenzori.

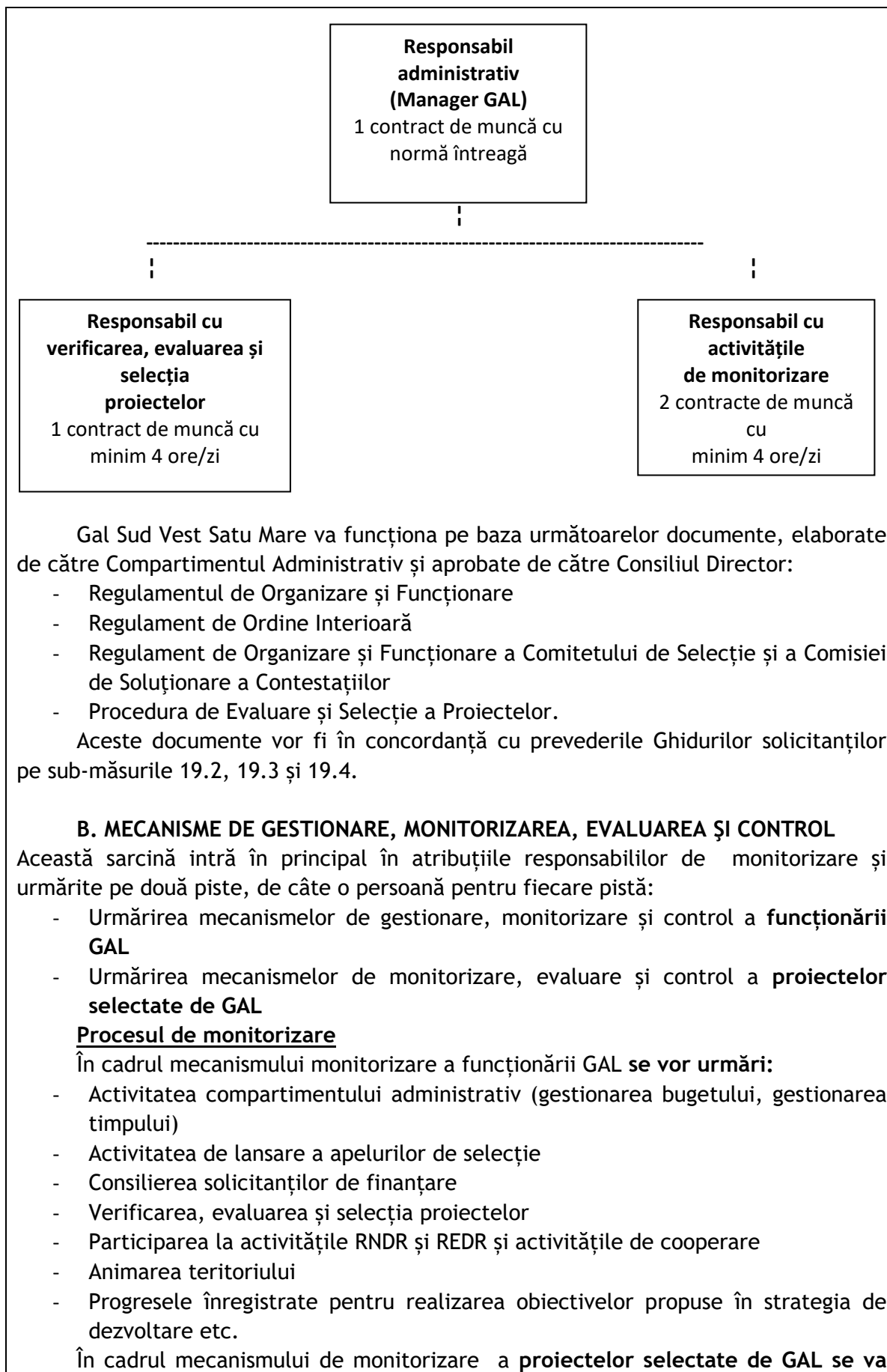
Comitetul de Selecție a Proiectelor și Comisia de Contestații. Comitetul de selecție reprezintă organismul tehnic cu responsabilități privind selectarea proiectelor depuse în cadrul Strategiei de Dezvoltare Locală. Comisia de contestații reprezintă organismul tehnic cu responsabilități privind soluționarea contestațiilor adresate privind rezultatele procesului de selectare a proiectelor. Comitetul de Selecție a Proiectelor și Comisia de Contestații va funcționa în conformitate cu prevederile Regulamentului de organizare și funcționare al Comitetului de Selecție și a Comisiei de Contestații.

Compartimentul administrativ reprezintă echipa de implementare a Strategiei de Dezvoltare Locală a GAL Sud-Vest Satu Mare și este responsabilă pentru atingerea scopurilor GAL și cuprinde următoarele poziții:

Poziția	Scopul postului
Manager (responsabil administrativ)	Conducerea, organizarea și funcționarea organizației cu eficiență maximă prin angajarea resurselor financiare, tehnologice și umane necesare. Va fi angajat un manager.
Responsabil cu activitățile de monitorizare și verificare a cererilor de plată	Monitorizarea activităților de implementare a SDL, inclusiv monitorizarea implementării proiectelor selectate de GAL și verificarea cererilor de plată. Vor fi angajați 2 experți.
Responsabil cu verificarea, evaluarea și selecția proiectelor	Susținerea activităților de verificare, evaluare și selecția proiectelor depuse. Va fi angajat un expert.
Pe lângă angajații GAL-ului, pentru o funcționare optimă vor fi contractați următorii consultanți externi:	
Consultanți externi	Consultant îmbunătățire procese - 1 contract de servicii Contabil - 1 contract de servicii Jurist - 1 contract de servicii Auditor - 1 contract de servicii

Atribuțiile corespunzătoare fiecărei funcții din cadrul echipei de implementare a strategiei este prezentată în **Anexa 8** la SDL.

Angajarea personalului se va efectua cu respectarea Codului Muncii, precum și a legislației cu incidență în reglementarea conflictului de interese.



urmări în principal modul de implementare al proiectelor de către beneficiari:

- Stadiul implementării proiectelor
- Verificarea respectării calendarului de activități
- Sume plătite către beneficiari
- Etc.

Indicatori de monitorizare a proiectelor selectate de GAL:

Indicatori financiari. Raportarea privind informațiile financiare se va face prin sumele cheltuite, cererile de plată aprobate pentru fiecare proiect în derulare în parte.

Indicatori de realizare. Raportarea indicatorilor de realizare pe fiecare proiect se va face pe baza unor fișe de monitorizare interne (în funcție de specificul proiectelor în proiectele depuse pe fiecare măsură în parte).

Indicatori de rezultat. Raportarea indicatorilor de rezultat pe fiecare proiect finanțat, în funcție de măsura în cadrul căreia a fost finanțat (numărul locurilor de muncă create, creșterea valorii adăugate brute a investiției, etc).

Indicatori de monitorizare a implementării strategiei:

Indicatori financiari. Raportarea privind informațiile financiare se va face prin intermediul raportului de execuție, sub forma unui tabel care cuprinde execuția financiară a programului defalcat pentru fiecare măsură în parte, conținând sumele plătite beneficiarilor pe perioada anului calendaristic.

Indicatori de realizare. Raportarea indicatorilor de realizare pe fiecare măsură în parte se va face anual, prin raportul de execuție, prezentând: numărul proiectelor sprijinite (împărțit după caz pe tipul beneficiarului, statutul juridic și/sau genul și/sau vârsta acestuia; volumul total al investițiilor împărțit după caz pe tipul investiției în funcție de tipul investiției și tipul sectorului în care se realizează investiția.

Indicatori de rezultat. Raportarea indicatorilor de rezultat pe fiecare măsură în parte se va face anual. Indicatorii de rezultat vor face referire după caz la: numărul locurilor de muncă create, creșterea valorii adăugate brute a investiției etc. Rapoartele strategice vor include evoluția indicatorilor de rezultat.

Procesul de evaluare

Activitățile de evaluare se vor derula „in itinere”. Acestea includ toate activitățile de evaluare care trebuie să fie realizate pe întreaga perioadă de programare, cuprinzând o evaluare ex Ante, intermediară și ex post la nivel de SDL și proiecte implementate.

Echipa de implementare a strategiei, prin experții desemnați va elabora periodic **rapoarte de evaluare** pe baza **Planurilor de Evaluare** atât pentru evaluarea funcționării GAL cât și pentru evaluarea implementării proiectelor depuse în cadrul SDL.

Planul de evaluare va include un set de indicatori de urmărit relevanți în reflectarea eficienței obținute în urma implementării strategiei și o metodologie de evaluare (inclusiv rapoarte de progres) a rezultatelor implementării.

Controlul

Activitatea de control va fi realizată de personalul tehnic al GAL Sud Vest Satu Mare. Desfășurarea activităților de control al calității managementului se va realiza pe baza unui plan de control. Prin exercitarea activităților de control GAL-ul urmărește realizarea următoarelor obiective specifice:

- Punerea la dispoziția factorilor implicați a tuturor informațiilor referitoare la

gestionarea și implementarea măsurilor

- Informarea periodică a organelor abilitate cu privire la evoluția măsurilor
- Intervenția în timp real asupra întregului lanț de management

Pista de control (în conformitate cu prevederilor regulamentului (CE).438/2001)

conține:

- descrierea măsurilor administrative adoptate
- descrierea fluxurilor informative și a fluxurilor financiare referitoare la gestiunea strategiei
- indicarea documentației de suport și a localizării aferente
- descrierea controalelor efectuate de GAL.

CAPITOLUL X. PLANUL DE FINANȚARE AL STRATEGIEI

Algoritmul de calcul pentru stabilirea valorii componentei A a ținut cont de populația aferentă teritoriului și suprafața teritoriului (cu respectarea plafonului de 19,84 Euro/locuitor și 985,37 Euro/km²)

1. Populația teritoriului GAL Sud-Vest Satu Mare = 54.732

2. Suprafața teritoriului GAL Sud-Vest Satu Mare = 1.285,83 km², rezultând astfel 2.352.901,19 euro valoare componentă A, din care 470.416 euro valoarea cheltuielilor de funcționare și animare (19,99% din valoarea componentei A).

Din întâlnirile de planificare strategică derulate cu factorii interesați din teritoriu a reieșit următoarea ierarhizare a domeniilor de interes în cadrul LEADER de care s-a ținut cont în alocările financiare (cifrele reprezintă numărul răspunsurilor obținute în cadrul unui sondaj pe bază de chestionar - vezi Anexa 6)

Domenii de interes în context LEADER				
Agricultură	Dezvoltarea serviciilor destinate populației (infrastructură la scară mică și social)	Activități economice non-agricole	Cultură	Mediu
498	438	251	186	9
Opțiunea 1	Opțiunea 2	Opțiunea 3		

Strategia de dezvoltare a teritoriului se va concentra așadar în perioada 2014-2020 pe favorizarea competitivă a agriculturii și încurajarea activităților în domeniul non-agricol, cu accent pe activități turistice, dar în același timp va susține diversificarea serviciilor de bază destinate populației, pentru a crește calitatea vieții pentru categoriile defavorizate.

Sector	Domeniu sprijinit	Măsuri propuse	Contrib. publică neramb (Euro)	Nr. estimat proiecte
Privat 61%	Agricultură	M1/2A Soluții inovative pentru o agricultură/ industrie alimentară competitivă în teritoriul GAL	550.000	Min 3 Max 6
		M2/3A Sprijin pentru înființarea și dezvoltarea structurilor asociative	100.000	Min 1 Max 2
	Economie Turism	M3/6A Înființarea de activități non-agricole în teritoriu	175.000	Min 2 Max 3
		M4/6A Investiții în crearea și dezvoltarea de activități non-agricole	175.000	Min 2 Max 3
Privat 61%	Servicii sociale pentru populație	M7/6B Înființarea de centre multifuncționale sociale	140.000	Min 1 Max 2
Public 39%	Servicii publ.pop.Turism	M5/6B Dezvoltarea serviciilor destinate populației și îmbunătățirea condițiilor de trai	602.485,19	Min 10 Max 21
	Dezv.sat Turism	M6/6B Ocrotirea moștenirii rurale	140.000	Min 2 Max 3

CAPITOLUL XI. PROCEDURA DE EVALUARE ȘI SELECȚIE A PROIECTELOR DEPUSE ÎN CADRUL STRATEGIEI DE DEZVOLTARE LOCALĂ

Primirea și evaluarea proiectelor se va realiza urmând circuitul descris mai jos:

A1. Informare - comunicare, cuprinzând acțiuni de animare specifice, publicare

calendar orientativ al lansărilor

A2. Stabilirea punctajului de selecție și elaborarea Ghidului solicitanților pentru fiecare măsură în parte

A3. Lansarea apelurilor pentru selecție de proiecte (afișe, pagina web, mass media)

A4. Sprijinirea celor ce sunt interesați de elaborarea unor proiecte răspunzând eventualelor solicitări de clarificări

A5. Primirea și înregistrarea dosarelor de finanțare la secretariatul GAL

A6. Desfășurarea procesului de verificare: verificarea proiectelor din punct de vedere (a) administrativ și (b) eligibilitate Verificarea conformității și eligibilității se va face pe baza Fișelor de verificare elaborate de GAL). Se va respecta principiul ”4 ochi”.

A7. Selecția proiectelor care urmează să fie finanțate

A8. Elaborarea și publicarea unui Raport intermediar de selecție

A9. Notificarea rezultatelor către toți cei care au înregistrat proiecte

A10. Înregistrarea eventualelor contestații și soluționarea acestora.

A11. Elaborarea și prezentarea Raportului final de selecție pe pagina de internet a GAL

A12. Depunerea proiectelor selectate la organismul responsabil pentru verificarea finală a eligibilității

A13. Semnarea contractului de finanțare (între beneficiar și CRFIR).

GAL va stabili Procedura de evaluare și selectare a proiectelor în conformitate cu cerințele Ghidului solicitantului pe măsura 19.2, și va face publică această procedură pe pagina sa web.

Selecția proiectelor. Se va concepe o procedură de selecție nediscriminatorie și transparentă și criteriile obiective în ceea ce privește selectarea operațiunilor, prin care să fie evitate conflictele de interese și care garantează că cel puțin 51% din voturile privind deciziile de selecție sunt exprimate de parteneri care nu au statutul de autorități publice. Selecția proiectelor în cadrul GAL Sud-Vest Satu Mare va fi realizată de Comitetul de Selecție, format din membrii parteneriatului. La selecția proiectelor se aplică regula „dublului cvorum”, adică pentru validarea voturilor este necesar ca în momentul selecției să fie prezenți cel puțin 50% din membrii Comitetului de Selecție, din care peste 50% să fie din mediul privat și societate civilă.

Componența Comitetului de Selecție (C.S.)

Comitetul de Selecție a proiectelor va fi alcătuit din 7 membri GAL propuși de către Consiliul Director și votați de către Adunarea Generală. Fiecare membru va avea un supleant pentru cazurile în care nu poate participa la întrunirile comitetului. În procesul de selectare a membrilor din Comitetul de Selecție a proiectelor s-a ținut cont de reprezentarea echilibrată a sectoarelor public - privat și ONG. Membrii societății civile și ai sectorului privat au o reprezentare mai mare în cadrul comitetului. Fiecare membru reprezintă un anumit sector de dezvoltare: sectorul public, sectorul non-agricol, sectorul agricol - fermieri, sectorul agricol - societăți agricole, cooperative, etc., sfera civilă, culte/cultură, tineri/femei/sectorul social/minorități.

PARTENERI PUBLICI (14 %)

Partener	Funcția în C.S.	Tip/Observații
Comuna Petrești/ Comuna Pișcolt	Membru/ Supleant	Reprezentantul sectorului public

PARTENERI PRIVAȚI (43 %)

Partener	Funcția în C.S.	Tip/Observații
----------	-----------------	----------------

Bodizs Levente Întreprindere Individuală/ At Mel SRL	Membru/ Supleant	Reprezentantul sectorului non-agricol								
Vereş Timea Nicagro Întreprindere Individuală/ Agroland Santău SRL	Membru/ Supleant	Reprezentantul sectorului agricol - fermieri								
Societatea Agricolă Schamagosch Ciumeşti/Societatea Agricolă Petreşti	Membru/ Supleant	Reprezentant al sectorului agricol - societăţi agricole, cooperative, etc.								
SOCIETATEA CIVILĂ (43 %)										
Partener	Funcţia în C.S.	Tip/Observaţii								
Asociaţia Club Sportiv Ersport Sălacea / Asociaţia Piskolti Hagyomanyorzo Egyesulet	Membru/ Supleant	Reprezentantul sferei civile								
Parohia Reformată Tăşnad/ Parohia Reformată Pişcolt	Membru/ Supleant	Reprezentant al cultelor/ culturii								
Asociaţia Culturală şi de Tineret Kalmander Harmony Cămin/ Fundaţia Sfânta Elisabeta Petreşti	Membru/ Supleant	Reprezentant al tinerilor/ femeilor/sectorul social/ minorităţi								
<p>Obligaţiile Comitetului de Selecţie:</p> <ul style="list-style-type: none"> - Consultarea procedurii de selecţie întocmite în conformitate cu măsurile şi mecanismul de implementare stabilite în cadrul strategiei - Verificarea proiectelor în conformitate cu prevederile procedurii de selecţie - Selectarea proiectelor ce vor fi finanţate pe baza criteriilor şi punctajelor obţinute pe parcursul evaluării - Întocmirea şi semnarea rapoartelor de selecţie <p>Solicitanţii ale căror proiecte nu au fost selectate pot depune contestaţii la sediul GAL în termenul stabilit în Procedura de evaluare şi selectare a proiectelor. Acestea vor fi analizate de către o Comisie de Soluţionare a Contestaţiilor.</p> <p>Componenţa Comisiei de Soluţionare a Contestaţiilor (C.S.C.)</p> <table border="1"> <thead> <tr> <th>Partener</th> <th>Funcţia în C.S.C.</th> </tr> </thead> <tbody> <tr> <td>Oraş Tăşnad</td> <td>Membru</td> </tr> <tr> <td>SC Kala S.R.L.</td> <td>Membru</td> </tr> <tr> <td>Asociaţia Femeilor Petreşti</td> <td>Membru</td> </tr> </tbody> </table> <p>Obligaţiile Comisiei de Soluţionare a Contestaţiilor:</p> <ul style="list-style-type: none"> - Soluţionarea contestaţiilor aplicanţilor cu privire la notarea/aprecierea proiectelor transmise, dacă aceste contestaţii sunt depuse în termen - Întocmirea raportului de contestaţii <p>C.S. şi C.S.C. vor funcţiona în conformitate cu prevederile Regulamentului de organizare şi funcţionare al Comitetului de Selecţie şi al Comisiei de Contestaţii.</p>			Partener	Funcţia în C.S.C.	Oraş Tăşnad	Membru	SC Kala S.R.L.	Membru	Asociaţia Femeilor Petreşti	Membru
Partener	Funcţia în C.S.C.									
Oraş Tăşnad	Membru									
SC Kala S.R.L.	Membru									
Asociaţia Femeilor Petreşti	Membru									

CAPITOLUL XII. DESCRIEREA MECANISMELOR DE EVITARE A POSIBILELOR CONFLICTE DE INTERESE CONFORM LEGISLAŢIEI NAŢIONALE

În activităţile de implementare a strategiei de dezvoltare locală, echipa GAL Sud-

Vest va utiliza reguli și proceduri cu respectarea următoarelor principii:

- bună gestiune financiară bazată pe aplicarea principiilor economicității, eficacității și eficienței
- liberă concurență și tratament egal și nediscriminatoriu
- transparență - punerea la dispoziția tuturor celor interesați a informațiilor referitoare la aplicarea procedurii pentru acordarea fondurilor europene
- prevenirea apariției situațiilor de conflict de interese în cursul întregii implementări a strategiei, inclusiv în cadrul procedurilor de selecție a proiectelor de finanțat.

Nici un membru al echipei de implementare a strategiei de dezvoltare locale nu are dreptul de a utiliza informațiile obținute în virtutea funcției, în scopul de a obține pentru sine sau pentru altul bani, bunuri ori alte foloase necuvenite.

Reguli în materia conflictului de interese aplicabile în perioada de implementare a strategiei de dezvoltare locală (conform prevederilor OUG. 66/2011 art. 10,11,12):

- Persoanele fizice sau juridice care participă direct în procesul de verificare/evaluare a cererilor de finanțare nu pot fi solicitanți și/sau nu pot acorda servicii de consultanță unui solicitant.

- Nu au dreptul să fie implicați în procesul de verificare/evaluare/aprobare a cererilor de finanțare sau a programelor în cadrul unei proceduri de selecție următoarele persoane:

a) cele care dețin părți sociale, părți de interes, acțiuni din capitalul subscris al unuia dintre solicitanți sau care fac parte din consiliul de administrație/organul de conducere ori de supervizare a unuia dintre solicitanți;

b) soț/soție, rudă sau afin până la gradul al doilea inclusiv cu persoane care dețin părți sociale, părți de interes, acțiuni din capitalul subscris al unuia dintre solicitanți ori care fac parte din consiliul de administrație/organul de conducere sau de supervizare a unuia dintre solicitanți;

c) cele despre care se constată că pot avea un interes de natură să le afecteze imparțialitatea pe parcursul procesului de verificare/evaluare/aprobare a cererilor de finanțare.

- Persoanele care participă direct la procedura de verificare/evaluare/aprobare a cererilor de finanțare sau a programelor în cadrul unei proceduri de selecție, precum și cele implicate în procesul de verificare/aprobare/plată a cererilor de rambursare/plată prezentate de beneficiari sunt obligate să depună o declarație pe propria răspundere din care să rezulte că nu se află în niciuna dintre situațiile de mai sus.

Astfel, orice persoană care face parte din structurile/organele de conducere sau din comisii/comitete de selecție, membri fondatori care sunt angajați în orice fel de relație profesională sau personală cu promotorul de proiect sau au interese profesionale sau personale în proiect, pot depune proiecte cu obligația de a prezenta o declarație în scris în care să explice natura relației/interesului respectiv, declarație care va face parte din dosarul aferent proiectului, cu respectarea prevederilor legale mai sus menționate.